



public enterprises

Department:
Public Enterprises
REPUBLIC OF SOUTH AFRICA

LEFAPHA LA DIKGWEBO TSA SETŠHABA

**MOSUPATSELA GO YA KA KAROLO 14 YA KGODISO
YA PHITLHELELO YA MOLAO WA TSHEDIMOSETSO
WA 2 WA 2000**

TLHAKORE LA 2 – KAROLO 14 YA MOSUPATSELA

KETAPELE

Lefapha la Dikgwebo tsa Setšhaba ke lefapha la puso,, le le laoletsweng ka tiro ya go tihomamisa tlhamalatso ya ditogamaano tsa kgwebo ya Dikgwebo tse e Leng tsa Naga le lephata la dipholese tsa lefapha le bothati bo bo laolang, fa go tihomamisiwa gore Dikgwebo tse e Leng tsa Naga ke dikgwebo tse di tswelelang tse di tlamelelang tshiamelo ya ikonometri ya naga. Ka lebaka leo, Lefapha la Dikgwebo tsa Setšhaba le tsaya seabe sa botlhokwa mo ikonoming ya naga. Ka jalo, go botlhokwa gore Lefapha la Dikgwebo tsa Setšhaba le tsamaelane le molao, jaaka Molao wa Kgodiso ya Phitlhelelo go Tshedimosetso wa 2000 (Molao 2 wa 2000).

Puso e laoletse Molao wa Kgodiso ya Phitlhelelo ya Tshedimosetso wa 2000 (Molao 2 wa 2000), go suta go tswa mo setsong sa bosephiri le mekgwa ya melawana go ya go e nngwe ya go bonala le boikarabelo. Molao wa Kgodiso ya Phitlhelelo go Tshedimosetso wa 2000 (Molao 2 wa 2000) ke karolwana ya molao, e e amang dithwe tsa setšhaba, tse Lefapha la Dikgwebo tsa Setšhaba e leng se sengwe. Ke ka lebaka le Lefapha la Dikgwebo la Setšhaba le kwadileng mosupatsela o, go godisa mowa o wa go bonala le boikarabelo.

Ke ka boitumelo bo bogolo gore re tlhagisa Mosupatsela o, jaaka go tlhokiwa ke karolo 14 ya Molao wa Kgodiso ya Phitlhelelo go Tshedimosetso wa 2000 (Molao 2 wa 2000), gore go thusiwe bakopi ba ba tlhokang tshedimosetso go tswa go Lefapha la Dikgwebo tsa Setšhaba.

Tshwanelo ya phitlhelelo go tshedimosetso ke e nngwe ya molaotheo, mme mosupatsela o, o tla thusa Lefapha la Dikgwebo tsa Setšhaba go tsamaelana le ditlamego tsa teng tsa molaotheo, jaaka go tlhagisitswe mo Molaotheong wa Rephaboliki ya Aforika Borwa, 1996 (Molao wa 108 wa 1996), o e leng molao o mogolo wa naga ya rona.

Re solofela gore mosupatsela o, o tla nna le thuso go wena.

LENANEO LA DITENG

Palo	Diteng	Palo ya Tsebe
1.	Matseno	3
2.	Lebaka la maikemisetso a Mosupatsela	3
3.	Tebo ya Ditiro tsa DPE	4
4.	Kagego ya setheo sa DPE	6
5.	Ditheo tse di sa tsenngwang tsa DPE	7
6.	Dintlha tsa DPE tsa Kgolagano	11
7.	Karolo 10 ya Kaedi ya ka fao go ka Dirisiwang Molao	12
8.	Phitlhelelo go ya Direkotong tse di Tshotsweng ke DPE	12
9.	Ditirelo tsa DPE le Dithulaganyo tsa Botsayakarolo mo Kagong ya Pholisi ya DPE, Ditshwanelo le Ditiro	15
10.	Kopa Tirego le Madi a a Duelwang	15
11.	Go rebola/Kgano ya Dikopo	19
12.	Tsamaiso ya Boikuelo	24
Dimametelelo		
A	Mametelelo A – Foromo A	27
A	Mametelelo A - Foromo B	31
B	Mametelelo B - Madi a a Beilweng	34

1 **MATSENO**

Lefapha la Dikgwebo la setšhaba (“DPE”) ke lefapha la bosetšhaba la puso, le le neetsweng go tlhomamisa tekano ya ditogamaano tsa kgwebo ya Dikgwebo tse e Leng tsa Naga (“SOE” le dipholisi tsa lephata la lefapha le bothati bo bo laolang, fa le tlhomamisa gore SOE ke dikgwebo tse di tsweleng tse di tlamelang tshiamelo ya ikonomi ya naga, jaaka go tlhagisitswe mo ketapeleng.

Ka 1994, Ofisi ya Dikgwebo tsa Setšhaba e ne ya tlhomiwa go etelela pele le go kaela go agiwa lešwa ga SOE go tlhomamisa tshwaetso ya ikonomi e e gaisang le tsweletso. Tshwetso ya kabinete e ne ya tsewa ka 1999 go ithaganedisa kagolešwa ya SOE le tlhagiso ya tlhabololo le go rulagangwa gape ga DPE jaaka lefapha la bosetšhaba la puso le ne la dirwa.

Mo go diragatseng taolelo ya bona, DPE e tshola bokana bo bo bonalang jwa tshedimosetso, bo bo ka tlhokiwang go diragatsa kana go sireletsa tshwanelo efe ya batho.

Tshwanelo ya phitlhelelo go tshedimosetso ke tshwanelo e e itsetsepetseng ya molaotheo kwa tshedimosetsong efe e e tshwerweng ke setheo sefe sa setšhaba se se tlhokegang mo tiragatsong kgotsa tshireletsong ya ditshwanelo dife. Molao wa Kgodiso ya Phitlhelelo go Tshedimosetso, 2000 (Molao 2 wa 2000) (“PAIA”) o tsene mo tirisong ka ntlha ya karolo 32 ya Molao wa Molaotheo wa Rephaboleki ya Aforika Borwa, 1996 (Molao 108 wa 1996) (“Molaotheo”), o o tlhokileng gore peomolao ya bosetšhaba e dire molao go diragatsa tshwanelo ya phitlhelelo go tshedimosetso. PAIA e tlamelela tshwanelo ya molao ya phitlhelelo kwa rekotong efe e e tshotsweng ke bobedi ditheo tsa setšhaba le tsa poraefete, go ya ka mabaka a kgano a a dumeletsweng go ya ka PAIA.

PAIA e tlhagisa tirego e e tla latelwang fa go kopiwa phitlhelelo kwa direktong, lebaka le mo go lona phitlhelelo e e jalo e ka ganwang le tsamaiso ya boikuelo e e ka latelwang fa mokopi a ganetswe ka phitlhelelo go ya rekotong ka botlalo kana karolo.

Ke go ya ka PAIA gore manuale o o kwadilwe, go neela dithata ya phitlhelelo go tshedimosetso.

2 **LEBAKA LE MAIKEMISITSO A MOSUPATSELA**

Lebaka la mosupatsela o ke go kgontsha PAIA, e e tlhokang ditheo tsa setšhaba jaaka DPE go kwala mosupatsela o o tshotseng tse di latelang:

- ❑ tllhaloso ya kagego ya DPE le ditiro;
- ❑ tllhaloso ya kaedi e e tlhokiwang ke karolo 10 ya PAIA le ka fao o ka bonang phitlhelelo kwa go yona;
- ❑ dintlha tse di lekaneng go rotloetsa kopo ya phitlhelelo go ya rekotong ya DPE;
- ❑ kitsiso ya bofelo go ya ka karolo 15(2);
- ❑ tllhaloso ya ditirelo tse di leng teng kwa malokong a setšhaba go tswa go DPE le ka fao o ka bonang phitlhelelo go ya kwa ditirelong tseo;
- ❑ tllhaloso ya thulaganyo efe kgotsa tlamelo ya motho ka puisano, go dira dikemedi kgotsa ka fa ntlheng e nngwe go tsaya karolo mo teng kgotsa go tlhotlheletsa tlhamo ya pholisi kgotsa go diragatsa dithata kgotsa tiragatso ya ditiro ka setheo;
- ❑ tllhaloso ya diphekolo tsotlhe tse di leng teng malebana la kgato kgotsa palelo go dira ka setheo; le
- ❑ tshedimisetso e nngwe e e jalo jaaka go ka tllhalosiwa.

Mosupatsela o o rata go tlamela bakopi ka tshedimisetso mo ditirong, kagegong, mofuta wa tshedimisetso o o leng teng le tsamaiso e e tla latelwang mo go direng dikopo tsa phitlhelelo kwa tshedimosetsong e e jalo go kgontsha bakopi go lemoga tshedimisetso e e tlhokegang le go tlhomamaisa fa tshedimisetso eo e le mo taolong ya DPE. Diforomo tse di tla tladiwang ke bakopi le madi a a duelwang a kopo go fitlhelela go tshedimisetso di tla tlamelwa mo mosupatseleng o.

Mosupatsela o o ikaeletse go godisa setso sa ponalo ka bobedi mo teng ga DPE le kwa setšhabeng ka kakaretso.

3 **TEBEGO YA DITIRO TSA DPE**

3.1 **Pono**

Pono ya DPE ke go nna le SOE tse :

- ❑ Di tsamaisitsweng ka bokgoni, di fitlhelela boemo jwa madirelo a selegae le a boditšhabatšhaba, le go tsaya mananeo a peeletso a a tlamelang bokgoni bo bo tlhokegang go amogela kgolo ya ikonomi e e bonako; le

- ❑ Di diragatsang mananeo a bona a peeletso ka tsela e e jalo gore ikonomi ya bosetšhaba e tiiseditswe ka tsela e e tswelolang.

3.2 **Maikemisetso**

Maikemisetso a DPE ke go tlamela SOE ka:

- ❑ Bolaodi bo bo tlhamaletseng;
- ❑ Mekgwa ya taolelo e e bonolo, e e tlhaloganyegang le e e diragalang; le
- ❑ Tsamaiso ya tiragatso e e nonofileng.

3.3 **Taolelo**

Taolelo ya DPE ke go tlhomamisatekano magareng ga ditogamaano tsa kgwebo tsa SOE le dipholisi tsa lephata la lefapha le bothati bo bo laolang, fa go tlhomamisiwa gore SOE ke dikgwebo tse di tswelolang tse di tlamelang tshiamelo ya ikonomi kwa nageng.

3.4 **Tebego ya Togamaano ya DPE**

Ofisi ya Tona (“Tsa kgoro ya Tona”) le DPE ba na le maikarabelo a taolo a kamano le motsholakabo mo godimo ga SOE. Seno se akaretsa go tswelletsa le go thusa go diragatsa ditogamaano tse di godisang tlhotlheletso e e siameng ya SOE mo ikonoming ka kakaretso le mo go itlhaganediseng kgolo ya ikonomi ka totobalo. Seno se tla fitlhelelwa gareng ga tse dingwe ka go fokotsa ditshenyegelo tsa madi ka kakaretso, go tokafatsa boleng jwa ditirelo tsa SOE le go tlhomamisa tlanelo ya ditirelo tse di lekaneng go fitlhelela ditlhokego tsa ikonomi e e golang.

SOE di na le seabe se se totobetseng sa go fitlhelela togamaano ya maikemisetso a setšhaba mo mafelong ao a ikonomi fao botsayakarolo bo bo tlhapileng ba lephata la poraefete bo ka isang fatshe maikemisetso a, fa re lebeletse tsepamiso ya kgwebo ya poraefete mo go fitlheleleng dipoelo tse di amanang le mmaraka mo mading fa re lebeletse tsapamiso ya kgwebo ya poraefete mo go fitlheleleng dipoelo tse di amanang le mmaraka mo mading. Re lebeletse boleng jo bo kgethegileng jwa SOE, Naga e na le seabe se se atlhameng go na le dikgopolo tsa setso tsa tlodiso matlho ya motsholakabo..

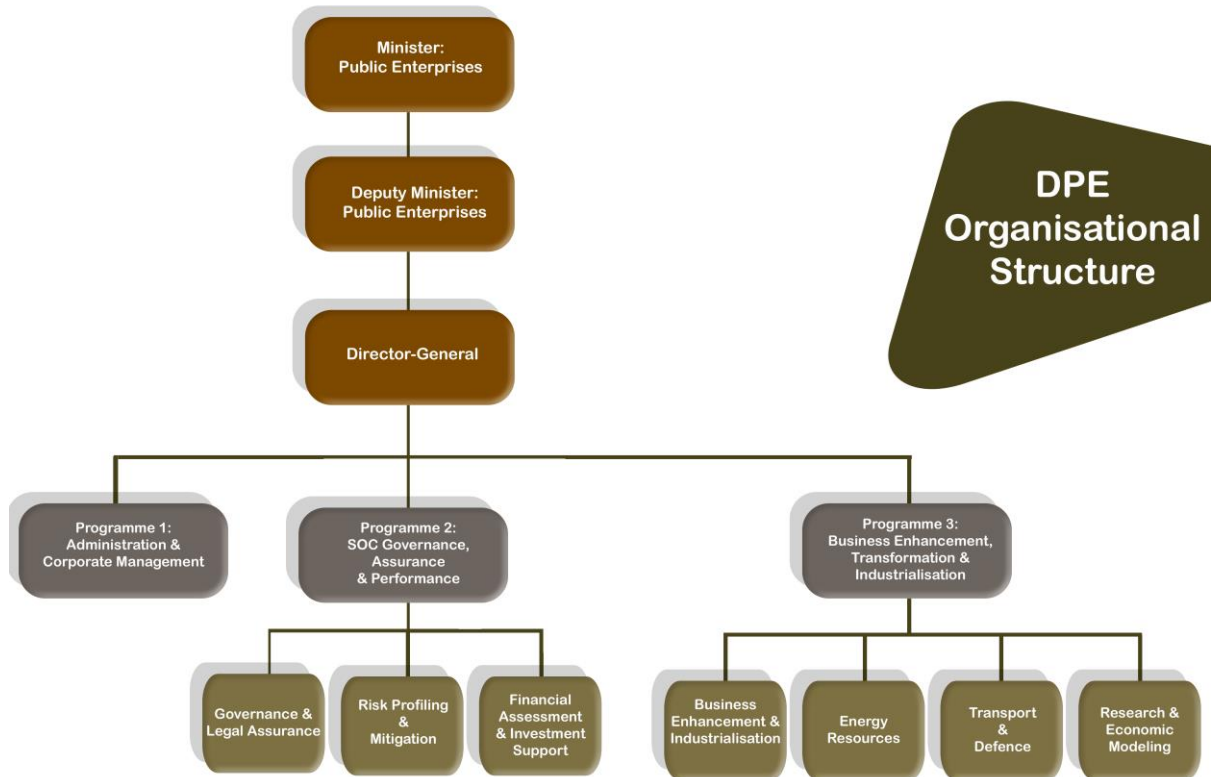
Seabe a DPE se ama go laola SOE kwa maemong a mararo, e bong:

- ❑ **Kwa maemong a kgwebo** – Seno se ama go tlhomamisa kgwebo e ikemetse mo mading e a itsweletsa, e laolwa ka nepo go diragatsa mo ditlhokegong tsa mmaraka le go tsamaelana le ditlhokego tsa taolelo e e siameng.
- ❑ **Kwa maemong a madirelo** - – Seno se ama go godisa tsamaiso ya tirelo go tswa madirelong ka bogotlhe ka go tthalosa seabe sa togamaano sa SOE, mmogo le go lemoga le go rotloetsa seabe sa batshameka karolo ba botlhokwa ba bangwe.
- ❑ **Kwa maemong a tsweletso a a sephara a lephata le kgaolo** – Seno se ama go dirisa tlanelo ya tirelo ya SOE, peeletso kgotsa madi a a adimilweng a tshenko jaaka batlisa phetogo mo tsweletsong ya lephata le le totobetseng kana kgaolo. Go tswelatsa maikemisetso a DPE go tsenyeletsa maemo a, go emela tshuto ya kgatelelo go Lefapha.

Ditiro tsa DPE, tse di leng teng mo gare ga Yuniti nngwe le nngwe, di tthalositswe ka fa teng mme di ka bonwa kwa go www.dpe.gov.za.

4 KAGEGEO YA SETHEO SA DPE

Fa tlase ke Kagego ya setheo sa PDE.



5 DIKAROLWANA TSE DI SA TSENNGWANG TSA DPE

Mosupatsela e o tlamelela fela direkoto tsa DPE mme e seng direkoto tsa SOE tse di e begelang. Dikopo dife tsa phitlhelelo go tshedimose tso go tswa go SOE di tshwanetse go lebiwa kwa batlhankeding ba tshedimose tso ba SOE e e maleba.

SOE e e sa tsenyeleliwang e tsenyeletsa tse di latelang:

5.1 **Alexkor Limited**

Alexkor ke maene wa ditaemane was puso. E na le dikarolo di le pedi, eleng Pooling and Sharing Joint Venture, e e kopanetsweng ke Alexkor le Richtersveld Community. Karolo engwe ke Alexkor Corporate Unit. Karolo ya go maena ke yona e e leng se Alexkor e leng sona jaaka e ntsha ditaemane mo lefatsheng le mo lewatlang.

Dintlha tsa Kgolagano

Motlhankedi Mogolo wa Phetisi:	Rre Trevor Fowler
Motlhankedi Mogolo wa Tshedimosetso:	Rre Trevor Fowler
Aterese ya Sebele:	Building 15\,2 nd Floor.Woodlands Drive, The Woodlands Office Park Woodmead
Aterese ya Poso:	Building 15\,2 nd Floor.Woodlands Drive The Woodlands Office Park Woodmead
Nomoro ya Mogala:	(011) 253 9567
Nomoro ya Fekese:	(011) 253 9567
Aterese ya Imeili:	lemogang@alexkor.co.za
Aterese ya Webosaete:	www.alexkor.co.za

5.2 Denel (Pty) Ltd

Denel ke motsayakarolo wa bothokwa mo go tsholeng kagiso ga Aforika Borwa le madirelo a a amanang le tshireletso, a tlamela ka bobedi mowa le mekgwa e e ikaegileng ka lefatshe. Denel e tshwaragane le thadiso ya togamaano go tlhalosa ditiro tsa kgwebo tsa teng le go tlhomamisa isago ya teng e e tsweleng ka go fetola bokgoni jwa yona jwa thekenoloji go nna tshireletso ya maemo (go tsenyeletsa ditiro tsa go tshola kagiso) le diporojeke tsa khomešiale tsa dimmaraka tsa lefatshe ka bophara. Leano la Denel la isago le ikaegile mo go konterakeng segolo mo mmarakeng wa selegae le thomelo ntle ya mekgwa le dikarolo ka dikgwebisano ya tekano e e tlhophilweng le ditumalano le dikonteraka tse dikgolo tsa lefatshe ka bophara.

Dintlha tsa Kgolagano

Motlhankedi Mogolo Phetisi:	Rre Michael Kgobe (nama o tshwere)
Motlhankedi Mogolo wa Tshedimosetso:	Mme Pam Malinda
Aterese ya Sebele:	Nelmapius Drive, Irene, Pretoria
Aterese ya Poso:	PO Box 8322, Centurion, 0046
Nomoro ya Mogala:	(012) 671 2970
Nomoro ya Fekese:	(012) 671 2751
Aterese ya Imeili:	pamm@denel.co.za
Aterese ya Webosaete:	www.denel.co.za

5.3 Eskom Holdings Limited

Eskom ke setheo sa motlakase se segolo sa Aforika Borwa mme se ikarabelela 95% ya tlamelo ya motlakase, e e amang tlhagiso, phetiso le phatlalatso le kgwebopotlala. Ka khamphani ya yona ya Eskom Enterprises (Pty) Limited, Eskom gape e simolola ditiro tse dingwe tse di sa loalweng tse di amanang le maatla le madirelo a a tlamelang motlakase, go tsenyelediwa tshiamelo ya tlamelo

ya motlakase le ditirelo tse di amaneng kwa dinageng tsa Aforika tse di golagantsweng kwa letlhomesong la Aforika Borwa le Aforika ka bophara.

Dintlha tsa Kgolagano

Motlhankedi Mogolo:
Motlhankedi wa Tshedimosetso:
Aterese ya Sebele:

Aterese ya Poso:
Nomoro ya Mogala:
Nomoro ya Fekese:
Aterese ya Imeili:

Rre Callib Cassim (Nama o tshwere)
Mme Faith Burn
Megawatt Park, Maxwell Drive,
Sunninghill, Sandton
PO Box 1091, Johannesburg, 2000
011 800 3128
(011) 800 4299
[PAIA@eskom.co.za/](mailto:PAIA@eskom.co.za)
POPIA@eskom.co.za

Aterese ya Webosaete:

www.eskom.co.za

5.4 The South African Express Airways

Setlamo sa Difofane sa Aforika Borwa (“South African Express”) e ne e le setlamo se se rwalang banamedi le merwalo kwa mafelong a naga eno le kwa dinageng tsa kgaolo eno mme sona se simolotswe ka la bo 24 Moranang 1994. South African Express e ne e le setlamo sa difofane se se abelanang ka ditirelo tsa sona mo dinageng tsa kgaolo mme se ne se thusa mafelo a ka fa nageng mmogo le dinaga tsa kgaolo eno mo go tlhokagalang tlanelo ya ditirelo tsa difofane mo mafelong a go sa tseweng maeto a le mantsi go le kalo kwa go ona. Jaaka e ne e le setlamo sa difofane tsa kgaolo se se neng se laola bontsi jwa mebila ya lefaufau ya diteropokgolo ka fa nageng le mo kgaolong, South African Express e ne ya nna le seabe se segolo mo lephateng la naga la borobasogo, mo lephateng la intaseteri ya maeto le Bojanala mme e bile gape se nnile botlhokwa thata mo go tseweletseng naga mo mererong ya ikonomi le baagi. Le fa go le jalo, ka bomadimabe ka ntlha ya ditiragalo tse di jaaka tsamaiso e e sa lolamang, ditiragalo tsa go goga ditheo tsa puso ka nko mmogo le tsa bonweenwee, setlamo seno sa kgaolo se ne sa phutlhamisiwa ka Lwetse 2022.

Website Address: **(Website suspended)**

Liquidator’s details:

Mr Aviwe Ntandazo Ndyamara

Address: 1207 Cobham Road

QUEESWOOD

PRETORIA

0186

Tel: +27 12 333 6162/0861 874 926

Cell :082 511 6542

Email: aviwe@tshwanetrust.co.za

5.5 South African Airways Limited

Bodiredi jwa difofane jwa Aforika Borwa ("SAA"), ke kgo lagano ya bofofi e e eteletseng pele mo Aforika, e e tlamelang go feta mafelo a le 20 go kgabaganya kontinente. Lefatshe ka bophara, kgo lagano ya bofofi e rwala go feta banamedi ba ba fetang dimilione di le 6,5 le dithane tse dikgolo tsa morwalo ka ngwaga go ya diteropong dingwe di le 40 kwa dinageng tse di fetang 30 mo dikontinenteng tse thataro.

Dintlha tsa Kgo lagano

Motlhankedi Mogolo wa Phetisi:
Motlhankedi Mogolo wa Tshedimosetso:
Aterese ya Sebele:

Prof John Lamola
Mme Koekie Mbeki
Airways Park, **32 Mmila wa Jones,
Kempton Park, KGOTSA
Boemafofane jwa Bodišhabatšhaba
jwa OR Tambo**

Aterese ya Poso:

Kgetsana ya Poso **X13, Boemafofane
jwa Bodišhabatšhaba jwa OR
Tambo, 1627**

Nomoro ya Mogala:
Nomoro ya Fekese:
Aterese ya Imeili:
Aterese ya Webosaete:

(011) **978 1000**
(011) **978 2999**

www.flysaa.com

5.6 South African Forestry Company Limited

South African Forestry Company Limited ("SAFCOL") ke khamphani ya dikgwa ya Puso. Le gale, Naga jaanong e mo tirong ya go tsamaisa thoto ya bofelo e e setseng ya SAFCOL. Seno se latela temogo ya gore sekale le tlhotlheetso ya KLF mo lephateng di ne tsa fokodiwa thata tsa balela fela 3,5% ya thapo le 2,5% ya

tlhotlheletso ya lephata la ikonomi lotlhe. Tirego ya tsamaiso e solofetswe go konosediswa mo bofelong jwa Mopitlwe 2009.

Dintlha tsa Kgolagano

Motlhankedi Mogolo wa Phetisi:
Motlhankedi wa Tshedimosetso:
Aterese ya Sebele :

Aterese ya Poso:
Nomoro ya Mogala:
Nomoro ya Fekese:
Aterese ya Imeili:
Aterese ya Webosaete:

Rre Tshepo Monaheng
Mme Masebolelo Gaeganelwe
Moago wa SAFCOL, **209 Mmila wa
Aramiste Ave, Menlyn Pretoria**
P.O. Box 1771, Silverton, 0127
(012) **4366300**
(012) **804 5133**
Masebolelo.Gaeganelwe@safcol.co
www.safcol.co.za

5.7 Transnet Limited

Transnet ke khamphani ya setšhaba e e leng ya puso gotlhelele mme gape ke motlhokamedi wa matsibogo le mafaratlhatlha a seporo mo Aforika Borwa. Seno ke karolo ya boitseanape tsepamo jwa bona mme kgwebo ya botlhokwa ya Transnet e ya pele. Leano la teng ke go tlamela dipalangwa tse di tshwaraganeng tse di nepagetseng le tharabololo ya dithulaganyo go badirisi.

Transnet e ineetse mo go bonaleng, seriti le bokgoni. Transnet e ntšha e dirilwe ke dikarolo tse di dirang tse di latelang:

- ❑ Seporo sa Dithoto sa Transnet (Se pele e neng e le Spoornet – karolo ya seporo sa dithoto);
- ❑ Seporo sa Boenjenere sa Transnet (se pele e neng e le Transwerk – kgwebo ya go tshegetsisa thoto ka gale);
- ❑ Bothati jwa Matsibogo a Boditšhaba a Transnet (Bo pele e neng e le Bothati jwa Matsibogo a Bosetšhaba – bo diragatsa tiro ya mong ya mekgwa ya letsibogo la Aforika Borwa);
- ❑ Meago ya Letsibogo ya Transnet (e pele e neng e le Bodiri jwa Matsibogo a Aforika Borwa – e e neng e tsamaisa bodirelo jwa meago ya letsibogo le dithoto mo matsibogong a a kwa pele a bosetšhaba); le
- ❑ Mela ya dipeipi ya Transnet (e pele e neng e le Petronet - – kgwebo ya leokwane le gase tsa mela ya dipeipi, dipompo le go tsamaisa polokelo ya

peteroliamo le dikumo tsa gase ka mafaratlhatlha a kgatelelo e e kwa godimo ya teng, dipeipi tsa sekgala se seleele)

Dintlha tsa Kgolagano

Motlhankedi Mogolo wa Phetisi: Mme Portia Derby
Motlhankedi wa Tshedimosetso: Mme Portia Derby
Aterese ya Sebele : 138 **Mmila wa Eloff, Johannesburg**
Aterese ya Poso: P.O. Box 72501, Parkview, 2122
Nomoro ya Mogala: (011) 308 1274
Nomoro ya Fekese: **(011) 308 2315**
Aterese ya Emeile:
Aterese ya Webosaete: www.transnet.co.za

6 DINTLHA TSA KGOLAGANO TSA DPE

6.1 Dintlha tsa kgolagano tsa motlhankedi wa tshedimosetso ke tse di latelang:

Motlhankedi wa Tshedimosetso: Mme Jacky Molisane
Aterese ya Sebele : 80 Mmila wa Hammilton Arcadia, **Pretoria**
Aterese ya Poso: **Kgetsana ya Poso X15, Hatfield, 0028**
Nomoro ya Mogala: (012) 431 1091
Nomoro ya Fekese: **(012) 342 8431**
Aterese ya Imeili: DGOffice@dpe.gov.za
Aterese ya Webosaete www.dpe.gov.za

6.2 Dintlha tsa kgolagano tsa batlatsa batlhankedi ba tshedimosetso ke tse di latelang:

Motlhankedi wa Tshedimosetso: Advocate Melanchton Makobe
Aterese ya Sebele : 80 Mmila wa Hammilton Arcadia, **Pretoria**
Aterese ya Poso: **Kgetsana ya Poso X15, Hatfield, 0028**
Nomoro ya Mogala: (012) 431 1094
Nomoro ya Fekese: **(012) 342 8431**
Aterese ya Imeili: Melanchton.Makobe@dpe.gov.za
Aterese ya Webosaete www.dpe.gov.za

7 KAEDI YA KAROLO 10 YA KA FA O DIRISANG MOLAO KA TENG

Khomisene ya Ditshwanelo tsa Botho ya Aforika Borwa e ne e lopiwa ke karolo 10 ya PAIA, go rulaganya kaedi mo puong nngwe le nngwe ya semmuso, e e tshotseng tshedimosetso e e jalo, ka sebopego le mkgwa o o bonolo o mokhutshwane, jaaka go ka tlhokiwa ke motho yo o eletsang go diragatsa tshwanelo efe e e tshikinngwang mo go PAIA.

Kaedi e e rulagantswe mme e teng go ka tlathlobiwa. Dipotsiso dife malebana le kaedi e di tshwanetse go lebiwa kwa go laelang:

Tlhokomediso go: Yuniti ya PAIA
Aterese ya Sebele : 29 Princess of Wales Terrace, **Cnr York le Mmila wa St Andrews, Parktown, Johannesburg**
Aterese ya Poso: Kgetsana ya Poso 2700, Houghton, Johannesburg 2041
Nomoro ya Mogala: (011) 484 8300
Nomoro ya Fekese: **(011) 643 6472**
Aterese ya Imeili:: paia@sahrc.org.za
Aterese ya Webosaete : www.sahrc.org.za

8 **PHITLHELELO KWA DIREKOTONG TSE DI TSHOTSWENG KE DPE**

8.1 **Ditlhopha tsa Direkoto tse di tshotsweng ke DPE**

Tsa ntlo ya boTona

Dimemorantamo tsa Kabinete
Mesego ya Kuranta
Tlhaeletsano
Dintlha tsa Metia
Diphuthelwana tsa Kopano (Lenaneo, Metsotso le Dtharabololo)
Memorantamo
Badiri/lebokoso la difaele tsa badiri
Pholese
Diphasalatso
Melawana (Melao le Melaotlhomu)
Dipegelo
Dithadiso
Dipuo

Ofisi ya Mokaedi Kakaretso

Tlhaeletsano/ Tse dingwe

Ditshiamelo tsa Porojeke e e Tshwaraganeng

Go thadisetsa le Dipegelo tsa Tshedimosetso
Ditlhagiso
Melawana(Melao le Melaotlhomu)
Dipegelo
Dithadiso

Semolao, Taolelo le Matshosetsi

Ditumalano
Lebokoso la Difaele
Dikonteraka
Memorantamo wa kutlwano
Memorantamo wa tumalano
Dikopo tsa PFMA
Melawana (Melao le Melaotlhomu)
Dipegelo
Dithadiso

Ditumalano tsa maemo a tirelo
Tshireletsego ya Naga
Dingatana tsa Motsholakabo

□ **Dinamelwa**

Dithulaganyo tsa kgwebo
Dintlha tsa Ditšhelete tsa SOE
Melawana (Melao le Melaotlhomo)
Dipegelo
Dithadiso
Dipegelo tsa tiragatso ya SOE

□ **Bodirelo**

Dithulaganyo tsa kgwebo
Dipegelo tsa Ditšhelete tsa SOE
Melawana (Melao le Melaotlhomo)
Dipegelo tsa Tiragatso tsa Kgwedi (SOE)
Dithadiso

□ **Ditirelo tsa Kgwebo**

Diphuthelwana tsa Kopano(Lenaneo, Metsotsole Ditharabololo)
Dikhiro
Pholese
Melawana (Melao le Melaotlhomo)
Dipegelo
Dithadiso

□ **Ditšhelete (Tsamaiso ya Keetane ya Tlamelo, Tekanyetso, Thekenoloji
ya Tshedimosetso, Thuno ya ka fa Gare)**

Dithadiso tsa thuno
Makwalotikwe a Ditšhelete
Ditekanyetso tsa Ditšhelete
Matlhomeso a Ditšhelete
Dintlha tsa Ditšhelete
Mananetheko
Dithomelelo
Pholese
Dintlha tsa go dira
Ditsamaiso
Melawana (Melao le Melaotlhomo)
Dipegelo
Dithadiso
Dikwalo tsa thentara
Dikitsiso

□ **Metswedi ya Setho**

Dipapatso

Makwalotikwe
Mesupatsela ya Katiso
Badiri/lebokoso la difaele tsa badiri
Pholese
Ditsamaiso
Melawana (Melao le Melaotlhomo)
Dipegelo
Dithadiso

□ **Ditlhaeletsano (go tsenyelediwa Dikamano tsa Bodišhabatšhaba)**

Dipegelo tsa Ngwaga
Mesego ya Kuranta
Diphasalatso
Dikitsiso tsa metia
Makwalo a dikgang
Pholese
Dikgang tsa bobegakgang
Melawana (Melao le Melaotlhomo)
Dipegelo
Dithadiso
Dipuo / Melaetsa
Dithulaganyo tsa togamaano

□ **Motsamaisi Mogolo wa Potefolio ya Peeletso**

Melawana (Melao le Melaotlhomo)
Dipegelo
Dithadiso

8.2 **Kitsiso ya ga jaana go ya ka karolo 15**

Ga go na kitsiso, e e phasaladitsweng mo dikarolong tsa direkoto tsa DPE, tse di leng teng ntle le gore motho a tshwanelwe ke go kopa phitlhelelo go ya ka PAIA. Ditlhopho tsa direkoto tse di leng teng ka go itirisa di tlhagisiwa fa tlase, mo go temana 8.3.

8.3 **Ditlhopho tsa Direkoto tse di leng teng ka go itirisa**

Direkoto tsa DPE tse di leng teng ka go itirisa, ke tseo di tlhagisitsweng mo webosaeteng ya DPE.

8.4 **Ditlhopho tsa Direkoto tse di leng Teng go Tlhatlhabiwa go ya ka molao ntle le PAIA**

Ga go na direkoto tse di leng teng go tlhatlhabiwa go ya ka molao, ntle le PAIA.

9 **DITIRELO TSA DPE LE DITHULAGANYO TSA BOTSAYAKAROLO MO THULAGANYONG YA PHOLISI YA DPE, DITSHWANELO LE DITIRO**

9.1 **Tlhaloso ya Ditirelo tsa DPE tse di leng teng kwa malokong a setšhaba**

DPE ga e tlamele ditirelo dipe ka tthamalalo kwa setšhabeng.

9.2 **Botsayakarolo mo thulaganyong ya Pholisi, Ditshwanelo le Ditiro**

Setšhaba se ka tsaya karolo mo thulaganyong ya pholese ya DPE le diSOE tsa yona, tirego e e tletseng e a latela fa tlase.

□ **Kgato ya Ntlha**

- DPE kgotsa SOE e lemoga tlhokego le go dira tshikinyo go e lebelela ka semolao go ya go DPE.
- Morago ga go bona kgogelo teng go tswa go DPE. DPE e rotloetsa tirego ya go kwala molao.
- DPE e tsaya molao o o kwadilweng go ya go Tona go bona thebolelo.
- Molao, Taolelo le Kotsi le Ditiragatso (“LGR & T”) di sedimosetsa Yuniti ya Ditirelo tsa Palamente (“PSU”) malebana le tshwara nako.

□ **Kgato ya Bobedi**

- Tona o isa molaotlomo go ya kwa Kabineteng.
- Kabinete jaanong e rebole molaotlomo.
- Ditirelo tsa kabinete, morago ga foo di sedimosetsa LGR & T le PSU ka thebolelo ya molaotlomo.
- LGR & T le PSU ba dumalana ka sekedule ka mabaka a go tswela pele, PSU jaanong e itsese sebui le monnasetulo wa Khansele ya Bosetšhaba ya Diporofense (“NCOP”) ka maikemisetso a go phasalatsa molaotlomo le go gakolola ka nako.

□ **Kgato ya Boraro**

- LGR & T ba romela molaotlhomong o o kwadilweng go Mogakolodi Mogolo wa Molao wa Naga (“CSLA”) go bona setefekeiti.
 - LGR & T jaanong ba bo ba phasalatsa tshosobanyo ya molaotlhomong mo kaseteng morago ga setefekeiti, malatsi a le 30.
 - LGR & T e kopa Ditlhaeletsano go fetolela molaotlhomong go ya go e nngwe ya puo ya Aforika Borwa. Mo tiragalong ya molaotlhomong o mametlelelwa, dikwalo tsa tlhago le tse di fetoleletsweng le tsona jaanong di mametlelelwa ke Ditlhaeletsano.
- **Kgato ya Bone**
- Tona o tsaya molaotlhomong go ya Kabineteng.
 - Kabinete jaanong e rebola molaotlhomong.
- **Kgato ya Botlhano**
- DPE e phasalatsa tshosobanyo ya molaotlhomong mo kaseteng e gakolola ka maikemisetso a Tona go tlhagisa molaotlhomong mo Palamenteng.
 - DPE e phasalatsa molaotlhomong mo Kaseteng ya Puso ka malatsi a a ka nnang 30 e laletsa setshaba go tshwaela.
 - DPE e tsenyeletsa ditshwaelo dife go tswa malokong a setshaba (e le dife) tse di utlwalang mo molaotlhomong.
- **Kgato ya Borataro**
- DPE jaanong e tsaya molaotlhomong go o isa go CSLA go bona setefekeiti.
- **Kgato ya Bosupa**
- Morago ga setefekeiti, CSLA e isa Molaotlhomong kwa Yuniting ya Palamente ya Molao le Ditsweletso (“L&P”).
- **Kgato ya Borobedi**
- Tona o tlhagisa molaotlhomong go ya mo Palamenteng, puiso ya ntlha e le pele ga Kokoano ya Bosetshaba.

□ **Kgato ya Borobonngwe**

L & P ba gatisa Molaotlhommo le go o tsaya go o isa kwa Komiting ya Potefolio ("PC").

□ **Kgato ya Lesome**

- PC e ka tlhophha go bitsa ditheetso tsa botlhe pele go ngangisanwa ka molaotlhommo.
- PC jaanong e ngangisana ka molaotlhommo.
- Ka nako ya ngangisano, PC e ka tlhophha go dira dimamettlelelo go ya molaotlhomong go diragadiwa ke LGR & T mo Sebopegong sa B, le go fetolelwa ke Ditlhaeletsano.
- LGR & T, motlatsa mokaedi wa Lephata, mokaedi kakaretso le Tona ba rebola dimamettlelelo mo diureng tse nne.

□ **Kgato ya Bosomennngwe**

- Fale dimamettlelelo di dirilwe le go rebolwa ke PC, PC jaanong e bouta mo molaotlhomong.
- LGR & T e romela dimamettlelelo tsa bofelo go Ditlhaeletsano go fetolelwa.

□ **Kgato ya bolesomepedi**

- LGR & T jaanong e romela kwa dimamettleleng tsa bofelo le phetolelo go CSLA yo a isang go Karolo ya Komiti go gatisa.
- CLSA le LRGS e buisa go phosolola ditshiamiso tsa dikgatiso.
- CLSA morago ga foo e saenolola kgatiso ya bofelo ka Karolo ya Komiti.

□ **Kgato ya Lesomethataro**

Tona o buisa molaotlhommo labobedi mo Palamenteng, mo Kokoanong Setšhaba.

- **Kgato ya Lesomenne**
 - LGR & T ba tihalosetsa Komiti e e Tlhophang ka bokopana ka molaotlhomong.
 - Komiti e e Tlhophang e boutela molaotlhomong.

- **Kgato ya Lesometlhano**
 - Mo tiragalong ya Komiti e e Tlhophang e tshikinya dimamettlelelo mo molaotlhomong, fa go le jalo molaotlhomong o busediwa kwa Kokoanong Setshaba go amogela kgotsa go jana dimamettlelelo.
 - Fa dimamettlelelo di amogetswe, LGR & T ka go rialo di a di tsenyeletsa.

- **Kgato ya Lesomethataro**

Tona o tlhagisa molaotlhomong go sekasekiwa le go boutelwa ke NCOP.

- **Kgato ya Lesomesupa**
 - L & P ba gatisa karolo ya bofelo ya molaotlhomong le diphetolelo.
 - L & P e romela ya bofelo go saenelwa ke Moporesidente go dirisiwa ofisi ya Moeteledipele wa kgwebo ya Puso.

- **Kgato ya Lesomerobedi**

Fa molaotlhomong o rebolwa ke dintlo ka bobedi, Palamente e o romela kwa go Moporesidente go o saenela go nna molao, molaotlhomong ka go rialo o nne Molao wa Palamente.

10 **TIRO YA KOPO LE MADI A A DUELWANG**

Tiro e e tshwanetse go latelwa ke bakopi ba ba batlang phitlhelelo kwa direktong tse di tshotsweng ke DPE. Dikgato tse di tlhagisitswe go tlamela kaedi kwa bakoping ba ba kopang phitlhelelo kwa direktong tse di tshotsweng ke DPE.

10.1 **Tiro ya Kopo**

- **Kgato 1 --- Go tladiwa ga Foromo ya Kopo (Foromo A)**

Mokopi o tshwanetse go tlatsa Foromo A ya Mametlelelo A mme a e romele ka go e tlisa, ka poso kgotsa ka fekese go DPE kwa tshedimosetsong e e latelang:

Motlhankedi wa Tshedimosetso:	Mme Jacky Molisane
Aterese ya Sebele :	80 Mmila wa Hammilton Arcadia, Pretoria
Aterese ya Poso:	Kgetsana ya Poso X15, Hatfield, 0028
Nomoro ya Mogala:	(012 431 1091
Nomoro ya Fekese:	(012) 342 8431
Aterese ya Imeili:	DGOffice@dpe.gov.za
Aterese ya Webosaete	www.dpe.gov.za

Bakopi ba tshwanetse go tlhokomela gore dintlha tse di lekaneng di tshwanetse go tlamelwa go kgontsha Motlhankedi wa Tshedimosetso go lemoga rekoto e e kopiwang. Go ya pele, mokopi o tshwanetse go tlamela dintlha tsa motho tse di lekaneng gore Motlhankedi wa Tshedimosetso a kgone go di fitlhelela.

Mokopi o tshwanetse go tlhagisa gore a rekoto e ratiwa mo puong e e rileng kgotsa mokgwa. Bakopi ba tshwanetse go tlhokomela gore, fa rekoto e le teng mo puong e mokopi a e ratang, DPE e tla rebola phitlhelelo mo puong eo, le gale, fa rekoto e se teng mo puong e e ratiwang jalo kgotsa mokopi a se na boitlhophelelo kgotsa a sa bontsha boikgethelo, rekoto e tla ntshiwa mo puong e e leng ka yona.

Mo tiragalong ya kopo e le mo boemong jwa motho yo mongwe, mokopi o tshwanetse go tlisa bopaki jwa maemo a kopo e dirwang mo go ona, go ya kgotsafalong e e utlwalang ya Motlhankedi wa Tshedimosetso.

Mokopi o tshwanetse go tlhagisa gore tshedimosetso e a tlhokega go diragatsa kgotsa go sireletsa tshwanelo, mme mo go utlwalang seboleng jwa tshwanelo e leng sona go diragadiwa kgotsa go sirelediwa. Go ya pele, mokopi o tshwanetse go tlhalosa sentle gore goreng rekoto e tlhokega go diragatsa kgotsa go sireletsa tshwanelo e e jalo.

Madi a kopi a a duelwang ke mokopi mongwe le mongwe, ntle le mokopi ka boena yo o tewang mo go karolo 22(1) ya PAIA, ke R35,00. Madi a a duelwa kwa go DPE ka madi a a seatleng kgotsa tšheke mo lebakeng la fa yona e tlišiwa kgotsa e tsenngwa mo akhaontong ya banka ya DPE (ka leina

la mokopi jaaka tshupelo), mmogo le setlankana sa go tsenngwa ga madi se se felegetsang Foromo A e. Dintlha tsa go banka tsa DPE ke tse di latelang:

Leina la Banka: ABSA
Motshola Akhaonto: Lefapha la Kgwebo ya Setšhaba
Nomoro ya Akhaonto: 405 392 1194
Khouto ya Lekala: 632005

□ **Kgato 2 --- Kamogelo ya Setlankana sa Kopo**

Motlhankedi wa Tshedimosetso wa DPE o tla amogela setlankana sa Kopo go tswa go mokopi mme a neela mokopi nomoro ya tshupelo. Morago ga foo, Motlhankedi wa Tshedimosetso o tla amogela kgotsa a gana kopo ya phitlhelelo kwa rekotong. Fa go ka nna tshedimosetso e e tlhaelang go tswa mo Kopong, Motlhankedi wa Tshedimosetso o tla kopa tshedimosetso ya tlaleletso.

□ **Kgato ya 3 ---Go diragadiwa ga Kopo**

DPE e tla diragatsa kopo, ya senka tshedimosetso le go bala ditshenyegelo tse di amegang mo go abeng phitlhelelo kwa direkotong. Mokopi yo kopo ya gagwe e abilweng o tshwanetse go duela madi a phitlhelelo gore go tlhagisiwe le go siamisa dikhophi kgotsa dikhophi ya direkoto le nako e e maleba e e tlhokegang go feta diura tse di beilweng go batla le go siamisa rekoto go utololwa.

□ **Kgato ya 4-- Kitsiso ya Poelo**

Mokopi o tla itsesiwe ka poelo ya Kopo mo malatsing a le somaamararo (30) morago ga kamogelo ya kopo, kgotsa DPE e ka atolosa gore paka eo ka paka ya kwa pejana e e sa feteng malatsi a le somaamararo (30). Paka e, e mo go yona Motlhankedi wa Tshedimosetso a tla itseseng mokopi ka poelo, e ikaegile ka katoloso e e jalo jaaka e ka tlhokiwa go neela lekoko la boraro tšhono go dira kemedi kwa go Motlhankedi wa Tshedimosetso, koo rekoto e e kopilweng e bolelang rekoto ya lekoko la boraro.

Mokopi o tla itsesiwe le go tlhokiwa go duela madi a a saletseng kwa go DPE.

□ **Kgato ya 5 --- Konosetso ya Kopo**

Motlhankedi wa Tshedimosetso o tla neela mokopi tshedimosetso fa a duela madi a a saletseng, jaaka a tlhokiwa ke Kgato ya 4.. Madi a a duelwa go DPE ka madi a a seatleng le ka tšheke. Mo lebakeng la fa a ka duelwa mo akhaontong ya banka ya DPE, bopaki jwa tuelo bo tshwanetse go romelwa go DPE, ka nomoro ya tshupelo. Dintlha tsa banka tsa DPE ke tse di a latela:

Leina la Banka: ABSA
Motshola Akhaonto: Lefapha la Dikgwebo la Setšhaba
Nomoro ya Akhaonto: 405 392 1194
Khouto ya Lekala: 632005

10.2 **Madi a a Duelwang**

Bakopi ba tshwanetse go tlhokomela gore PAIA e tlamela mefuta e mebedi ya madi, e bong;

- ❑ Madi a kopo, a e leng madi a boemo a a duelwang ke bakopi, mme e seng bakopi ba ba ikopelang ka sebele; le
- ❑ Madi a phitlhelelo, a a balwang ka go lebelela ditshenyegelo tsa tlhagiso, patlo le nako ya tshiamiso, mmogo le ditshenyegelo tsa go posa.

Mokopi yo o batlang phitlhelelo go ya kwa rekotong e e tshotseng tshedimosetso ka mokopi ga a tlhokiwe go duela madi a kopo. Bakopi ba bangwe ba tlhokiwa go duela madi a kopo.

Madi a a duelwang le ditefiso, jaaka di tlhagisitswe mo go Karolo 11 ya Kitsiso 187 mo Kaseteng ya Puso ya di 15 Tlhakole 2002, e e mamettleletsweng fano jaaka Mamemtlelelo B.

Bakopi ba tlhokiwa go duela madi a kopo a a beilweng pele go diragadiwa kopo go ya pele.

Fa patlo le tshiamiso tsa rekoto ya kutololo, go tsenyelediwa thulaganyo go e dira gore e nne teng mo foromong ya kopo (Foromo A ya Mamettlelelo A), di tlhoka go feta diura tse di beilweng mo molawaneng wa lebaka le, Motlhankedi wa Tshedimosetso o tla itsese mokopi go duela jaaka peeletso, karolo e e beilweng ya madi a phitlhelelo, a a tla duelwang fa kopo e rebotswe.

Rekoto e tla rebolwa fela ke Motlhankedi wa Tshedimoetso fale madi otlhe a a beilweng mo go Mamettlelelo B a duetswe.

Mokopi yo kopo ya gagwe e rebotsweng o tshwanetse go duela madi a phitlhelelo a tlhagiso gape, patlo le ditshenyegelo tsa tshiamiso le nako efe e e tlhokiwang mo go leng maleba go feta diura tse di beilweng go batla le go siamisa rekoto go utolola, go tsenyelediwa go dira dithulaganyo go dira gore e nne teng mo foromong ya kopo (Foromo A ya Mametlelelo A).

11 **GO REBOLA KGOTSA KGANO YA KOPO**

11.1 Go rebola Phitlhelelo go Direkoto

Jaaka go tlhagisitswe fa godimo, mokopi o tla itsesiwe ka poelo ya Kopo, mo malatsing a le masomaamararo (30) morago ga kamogelo ya kopo; kgotsa DPE e ka atolosa paka eo ka paka e e pejana e e sa feteng malatsi a le masomaamararo (30). Paka e e mo go yona Motlhankedi wa Tshedimosetso a tla itseseng mokopi ka poelo, e ikaegile kwa katolosong e e jalo jaaka go ka tlhokiwa go neela lekoko la boraro tshono go dira kemedi kwa go Motlhankedi wa Tshedimosetso, foo rekoto e e kopiwang e buang ka rekoto ya lekoko la boraro.

11.2 Kgano ya Phitlhelelo go Direkoto

Fa kopo ya phitlhelelo kwa rekotong e ka ganwa ke DPE, kitsiso e tla tlhagisa tse di latelang:

- Mabaka a kgano, go tsenyelediwa ditshiamelo tsa PAIA tse go ikaegilweng ka tsona; le
- Gakolola gore mokopi a ka tseba boikuelo jwa ka fa gare kgotsa kopo le bothati bo bo maleba. Bothati bo bo maleba mo lebakeng le, ke Tona ya Dikgwebo tsa Setšhaba.

Tlhokomediso ya bakopi e lebiswa kwa ditshiamelong tsa PAIA, tse go ya ka tsona dikopo tsa phitlhelelo go rekoto di tshwanetseng go ganwa.

- Foo kutololo ya tshedimosetso e tla amang kutololo e e sa utlwaleng ya tshedimosetso ya mong ka sebele ya lekoko la boraro, go tsenyelediwa motho yo o tlhokafetseng;
- Foo rekoto e tshotseng:
 - sephiri sa kgwebisano ya lekoko la boraro;

- tsa ditšhelete, khomešale, tshedimosetso ya saense le ya bothekenikhale, ntle le diphiri tsa kgwebisano, ya lekoko la boraro, kutololo e e ka tshwanelwang ke go baka kotsi kwa dikgatlhegolong tsa khomešiale kgotsa tsa ditšhelete tsa lekoko leo la boraro; kgotsa
 - tshedimosetso e e tlametsweng mo sephiring ke lekoko la boraro, kutololo e fa go maleba go ka solofelwang go baya lekoko la boraro mo phefong mo dipuisanong tsa dikonteraka kgotsa tse dingwe; kgotsa go gobatsa lekoko leo la boraro mo kgaisanong ya khomešiale.
- ❑ foo kutololo ya rekoto e neng e ka tshola kgato ya tlolo ya tiro ya bosephiri e e tshwanelang lekoko la boraro go ya ka tumalano;
 - ❑ foo kutololo ya teng e ka solofelwang mo go maleba go tshosetsa botshelo kgotsa pabalesego ya sebele ya motho;
 - ❑ foo phitlhelelo go ya kwa rekotong e thibetsweng go ya ka karolo 60 (14) ya Molao (51) wa Tsamaiso ya Bosenyi wa 1977;
 - ❑ foo rekoto e nang le tshiamelo go tswa tlhagisong mo ditsweletsong tsa semolao ntle le fa motho yo o tshwanetsweng ke tshiamelo a tloisitse tshiamelo; le
 - ❑ foo rekoto e tshotseng tshedimosetso ka patlisiso e e diriwang kgotsa e e tla dirwang ke kgotsa mo boemong jwa lekoko la boraro, kutololo e ka yona e tshwanetseng go tswetsa lekoko la boraro; motho yo o kgotsa yo o tla bong a dira patlisiso mo boemong jwa lekoko la boraro; kgotsa diteng tsa patlisiso kwa bokoeng bo bo masisi.

Tlhokomediso ya bakopi e gogelwa kwa ditshiamelong tsa PAIA, go ya ka gore ke dikopo dife tsa phitlhelelo kwa direktotong tse di ka ganwang, fa rekoto e e kopilweng e amana le tse di latelang:

- ❑ foo rekoto e nang le tshedimosetso e e neng ya tlamelwa ka go itshepa ke lekoko la boraro kutololo e ka yona go neng go ka solofelwa mo go maleba go tlhotlheletsa tlamelo ya bokamoso ya tshedimosetso e e tshwanang, kgotsa tshedimosetso go tswa motsweding o o tshwanang; mme fa e le mo kgatlhegolong ya setšhaba gore tshedimosetso e e tshwanang, kgotsa tshedimosetso go tswa motsweding o le mongwe, e tshwanetse go tswela go tlamelwa;

- foo kutololo e ka tshwanelwang ke go gobatsa kgotsa go koafatsa tshireletso ya:
 - kago, kagego kgotsa mokgwa, go tsenyelediwa mme go sa lekanyediwa go, khomputa kgotsa mokgwa wa tlhaeletsano;
 - mokgwa wa senamelwa; kgotsa
 - thoto efe e nngwe.

- foo kutololo ya teng e ka tshwanelwang ke go gobatsa kgotsa go koafatsa mekgwa, ditsela, maano kgotsa ditsamaiso tsa tshireletso tsa:
 - mong ka sebele go ya ka sekema sa tshireletso ya paki;
 - pabalesego ya setšhaba, kgotsa karolo efe ya setšhaba; kgotsa
 - tshireletso ya thoto ya moago, kagego kgotsa tsela, go tsenyelediwa mme go sa lekanyediwa go, khomphuta kgotsa tsela ya tlhaeletsano, mokgwa wa senamelwa, kgotsa thoto efe e nngwe.

- Foo rekoto e tshotseng mekgwa, dithekeneki, ditsamaiso kgotsa dikaedi tsa:
 - Thibelo, temogo, phokotso kgotsa patlisiso ya tlolo kgotsa kgonego ya tlolo ya molao; kgotsa
 - Kotlhao ya batlolamolao ba ba tewang, le kutololo ya mekgwa eo, dithekeneki, ditsamaiso kgotsa dikaedi di ka solofelwa mo go maleba go gobatsa bobofi jwa mekgwa eo, dithekeneki, ditsamaiso kgotsa dikaedi kgotsa ya isa kwa thbelong ya molao kgotsa go tsamaisa khomišene ya tlolomolao.

- Foo tshokiso ya motlolamolao yo o tewang e siamisiwang kgotsa e batla e simolola kgotsa e sa eme mme kutololo ya rokoto e ka solofelwa mo go maleba go diegisa kotlhao eo, kgotsa go isa kwa go folotseng ga bosiamisi mo tshokisong eo.

- Foo tshenolo ya rekoto e ka solofelwang mo go maleba :

- go gobatsa patlisiso ya tlolo kgotsa tlolo e e kgonegang ya molao o o gaufi go simolola kgotsa o le mo tswelatsong kgotsa, fa e le gore o beetswe thoko kgotsa o khutlisitswe, o ntse o ka tswelediwa;
 - go utolola, kgotsa go kgontsha motho go tlhomamisa, boitshupo jwa motswedi wa sephiri wa tshedimose tso malebana le tiragatso kgotsa tsamaiso ya molao;
 - go isa kwa tshosetsong kgotsa tlhotlheletso ya paki, kgotsa motho yo o ka nnang kgotsa yo o biditsweng jaaka paki, mo ditswelatsong tsa bosenyi kgotsa ditsweletso tse dingwe go diragatsa molao;
 - go rotloetsa khomišene ya tlolo ya molao;
 - go gobatsa kgotsa go koafatsa tekano ya tsheko kgotsa se tseye lephata ga boatlhodi.
- Foo kutlololo ya rekoto e ka solofelwang mo go maleba go tlhola kgobalo kwa tshireletsong ya Rephaboleki kgotsa pabalesego ya Rephaboliki.
- Foo kutlololo e tla utololang tshedimose tso:
- e e tlametsweng mo sephiring ke kgotsa mo boemong jwa naga e nngwe kgotsa mokgatlho wa boditšhabatšhaba;
 - e e tlametsweng ke kgotsa mo boemong jwa Rephaboliki go ya nageng e nngwe kgotsa mokgatlho wa boditšhabatšhaba go ya ka thulaganyo kgotsa tumalano ya boditshabatshaba le naga eo kgotsa mokgatlho o o tlhokang tshedimose tso go tshwara mo sephiring; kgotsa
 - e e tlhokiwang go tsholwa mo sephiring ke tumalano ya boditšhabatšhaba kgotsa molao wa ka gale wa boditšhabatšhaba.
- Foo kutlololo ya teng e ka tshwanelwang ke go tshosetsa ka matheriale dikgatlhegelo tsa ikonomi kgotsa katlaatelelo ya ditšhelete ya Rephaboliki kgotsa bokgoni jwa puso go tsamaisa ikonomi ya Rephaboliki ka nonofo mo dikgatlhegelong tse di botoka tsa Rephaboliki.

- Foo rekoto e e tshotseng diphiri tsa kgwebo tsa Naga kgotsa setheo sa setšhaba, kgotsa e tshotse tshedimose tso ya ditšhelete, khomešiale, saense kgotsa ya bothekenikhale, go na le diphiri tsa kgwebo, tshenolo e ka yona e tshwanelang go baka kotsi kwa dikgatlhegelong tsa khomešiale kgotsa ditšhelete tsa Naga kgotsa setheo sa setšhaba, kgotsa e na le tshedimose tso, kutololo e ka yona go ka solofelwang mo go maleba:

 - go baya setheo sa setšhaba ka fa go sa siamang mo konterakeng kgotsa dipuisano tse dingwe; kgotsa
 - kgobalo ya setheo sa setšhaba mo kgaisanong ya khomešiale; kgotsa
 - ke lenaneo la khomputa le e leng la Naga kgotsa setheo sa setšhaba, go fitlha jaaka go tlhokiwa go neela phitlhelelo go ya rekotong e kwa go yona phitlhelelo e abilweng go ya ka PAIA.

- Foo rekoto e tshotseng tshedimose tso ka patlisiso e e dirwang kgotsa e e tla dirwang ke kgotsa mo boemong jwa setheo sa setšhaba, kutololo e ka yona go ka tshwanelang go tlhagisa:

 - setheo sa setšhaba;
 - motho yo o kgotsa yo o tla bong a diragatsa patlisiso mo boemong jwa setheo sa setšhaba; kgotsa
 - dintlha tsa patlisiso, go ya tlhokegong ya mosola e e masisi.

- Foo rekoto e nang le :

 - Kgopolo, kgakololo, pegelo kgotsa katlanegiso e e bonweng kgotsa e siamisitswe; kgotsa
 - Pegelo ya kopano, puisano kgotsa ditiragalo tse di diragatseng, go tsenyelediwa, mme go sa lekanyediwe go metsotso ya kopano, ka mabaka a go thusa go rulaganya pholisi kgotsa go tsaya tshwetso mo tiragatsong ya dithata kgotsa tiragatsa ya tiro e e neilweng kgotsa e gapelediwa ke molao.

- Foo kutololo ya rekoto e ka solofelwa mo go maleba go tshwenya tirego ya ka bomo mo setheong sa setšhaba kgotsa magareng ga ditheo tsa setšhaba

ka go thibeletsa tlhaleletso tse di tlhomameng ka kgopolo, kgakololo, pegelo kgotsa katlanegiso kgotsa go dira puisano, motlotlo kgotsa puo..

- ❑ Foo kutololo ya rekoto e ka re ka kutololo ya ka pele ya pholisi kgotsa pholese e e tshisinngwang, mo go maleba e ka solofelwa go tshwenya katlego ya pholese eo..
- ❑ Foo kutolololo ya rekoto mo go maleba e ka solofelwang go tshosetsa go dira ga diteko, go tthatlhoba kgotsa tsamaiso ya go runa kgotsa mokgwa o o dirisiwang ke setheo sa setšhaba.
- ❑ Foo rekoto e tshotseng matheriale o o ka sekasekegang, go sa natswe gore motho yo o o tlametseng o lemogilwe mo rekotong, mme kutololo ya matheriale e ka senya pontsho kgotsa tsholofelo e e tawang e e neng ya direlwa kwa mothong yo o e tlameletseng matheriale, le gore matheriale kgotsa boitshupo,jwa motho yo o e tlametseng, kgotsa ka bobedi, o tla tsholwa mo botshepeging.
- ❑ Foo rekoto e tshotseng lokwalo lwa nakwana le le dirang kgotsa dikwalo tse dingwe tsa motlhankedi wa setheo sa setšhaba..
- ❑ Foo kopo ka tlhamalalo e leng ya botlaela kgotsa ya manganga, kgotsa tiro e amega mo go diragatseng, kopo e tla faposa thata le mo go seng maleba metswedi ya setheo sa setšhaba.

12 **TSAMAISO YA BOIKUELO**

12.1 Ditshwetso tsa Motlhankedi wa Tshedimosetso:

Mokopi a ka tsenya boikuelo jwa ka fa gare kgatlanong le ditshwetso tse di latelang tsa Motlhankedi wa Tshedimosetso wa DPE:

- ❑ kgano ya kopo;
- ❑ malebana le kopo le madi a phitlhelelo;
- ❑ katoloso ya paka go mekamekana le kopo; le
- ❑ phitlhelelo ya mokgwa wa gore e nne e e farologaneng go tswa go e e neng e kopiwa.

12.2 Mokgwa wa Boikuelo jwa ka fa Gare le Madi a a Beilweng

Fa mokopi a eletsa go tsenya boikuelo jwa ka fa gare, mokopi o tshwanetse go dira jalo ka go tlatsa Foromo B le Mametlelelo A.

Mokgwa wa boikuelo jwa ka fa gare ke jo bo latelang:

- ❑ Boikuelo jwa ka fa gare bo tshwanetse go tsenngwa mo malatsing a le 60;
- ❑ Fa kitsiso go ya kwa lekokong la boraro e tlhokega boikuelo bo tshwanetse go tsenngwa mo malatsing a le 30 morago ga fa kitsiso e neetswe moikuedi ka tshwetso e e ikuetsweng kgatlhanong;
- ❑ Kitsiso ya boikuelo jwa ka fa gare e tshwanetse go isiwa go Motlhankedi wa Tshedimosetso wa DPE kwa atereseng e e latelang:
 - Motlhankedi wa Tshedimosetso: Jacky Molisane
 - Aterese ya Sebele: 80, Mmila wa Hamilton Arcadia, Pretoria
 - Aterese ya Poso: Kgetsana ya Poso X15,, **Hatfield, 0028**
 - Nomoro ya Mogala: (012) 431 1000
 - Nomoro ya Fekese: (012) 342 8431
 - Aterese ya Imeili : Jacky.Molisane@dpe.gov.za
 - Aterese ya Webosaete: www.dpe.gov.za
- ❑ kitsiso ya boikuelo jwa ka fag are e tshwanetse go lemoga ntlha ya boikuelo jwa ka fa gare le go tlhagisa mabaka a boikuelo jwa ka fa gare mme e ka tsenyeletsa tshedimosetso efe e nngwe e e maleba e e itseweng ke moikuedi;
- ❑ fa moikuedi a eletsa go itsesiwe ka tshwetso mo boikuelong jwa ka fag are ka tsela efe e nngwe, ba tshwanetse go tlhagisa mokgwa oo le go tlamela dintlha tsa sebele tse di tlhokegang gore ba itsesiwe;
- ❑ Kitsiso ya boikuelo jwa ka fa gare e tshwanetse go felegediwa ke madi a a beilweng; le
- ❑ Kitsiso ya boikuelo jwa ka fa gare e tshwanetse go totobatsa aterese ya poso ya moikuedi kgotsa nomoro ya fekese..

Fa boikuelo bo tsenngwa morago ga paka e e bolelwang e fetile, bothati bo bo maleba bo tshwanetse, fa lebaka le le siameng le tlhagisiwa, go letliwe go tsenngwa go go thari ga boikuelo.

Fa bothati boo bo sa letle go tsenngwa go go thari ga boikuelo, bothati bo bo maleba bo tshwanetse go neelana ka kitsiso ya tshwetso eo kwa mothong yo o tsentseng boikuelo.

Mokopi yo o tsenyang boikuelo, mo mabakeng a a tlhagisitsweng ke temana 12.1 ya mosupatsela o, o tshwanetse go duela madi a boikuelo a a beilweng, fa a ke teng.

Fa madi a a beilweng a boikuelo a duelwa mo lebakeng la boikuelo jwa ka fa gare, tshwetso ya boikuelo jwa ka fa gare bo ka busetswa morago go fitlha madi a duelwa.

Ka bonako bo bo kgonegang, fela mo malatsing a go dira a le lesome (10) morago ga kamogelo ya boikuelo jwa ka fa gare, Motlhankedi wa Tshedimosetso wa DPE o tshwanetse go isa kwa bothating bo bo maleba:

- boikuelo jwa ka fa gare mmogo le mabaka a tshwetso e e amegang; le
- fa boikuelo jwa ka fa gare bo le kgalhanong le kgano kgotsa go abiwa ga kopo ya phitlhelelo, leina, aterese ya poso, mogala le nomoro ya fekese le aterese ya poso ya eleketeroneki, nngwe le nngwe e e leng teng, ya lekoko la boraro le tshwanetse go itsesiwe.

12.3 **Theetso, Tshwetso, Kitsiso ya Tshwetso**

Bothati bo bo maleba bo ka re, go ya ka tebo ya bona, jwa senka tshedimosetso ya tlaleletso go tswa go bakopi kgotsa jwa kopa bakopi go dira boemedi jwa molomo, gore bo fitlhe kwa tshwetsong ya bona.

Mo go fitlheleng tshwetso ka bothati bo bo maleba, mokopi o tla itsesiwe ka poelo ya boikuelo jwa ka fa gare..

MAMETLELELO A – FOROMO A

KOPO YA PHITLHELELO GO REKOTO YA SETHEO SA SETŠHABA
(Karolo 18 (1) ya Molao, 2000 wa Kgodiso ya Phitlhelelo go Tshedimosetso

(Molao Nomoro 2 wa 2000)

{Molawana 6}

TSA TIRISETSO YA LEFAPHA
Nomoro ya Thsupelo: _____
Kopo e amogetswe ke _____
Leina le sefane sa motlhankedi/motlatsa motlhankedi wa tshedimosetso ka di (letlha) _____ kwa (lefelo) _____
Madi a kopo (fa a le teng): R _____
Peeletso (fa e le teng): R _____
Madi a Phitlhelelo: R _____ _____ Tshaeno ya motlhankedi/ motlatsa Motlhankedi wa Tshedimosetso

A Dintlha tsa setheo sa setšhaba

Motlhankedi wa Tshedimosetso/ Motlatsa Motlhankedi wa Tshedimosetso:

B Dintlha tsa motho yo o kopang phitlhelelo kwa rekotong

Dintlha tsa motho yo o kopang rekoto di tshwanetse go neelwa fa tlase. Aterese le/kgotsafekese mo Rephabolekinge e kwa go yona tshedimosetso e tshwanetseng go romelwa, e tshwanetse go neelwa. Bopaki jwa bokgoni bo mo go bona kopo e dirwang, fa go le maleba e tshwanetse go tshwaragnngwa..

Maina ka botlalo le

sefane: _____

Nomoro ya
Boitshupo: _____

Aterese ya Poso:

Nomoro ya
fekese: _____

Nomoro ya
Mogala: _____

Aterese ya
Imeili: _____

Maemo a kopo e dirwang ka ona, fa e dirwa mo boemong jwa motho yo
mongwe:

C. Dintlha tsa motho yo kopo e dirwang mo boemong jwa gagwe

Karolo e e tshwanetse go tladiwa FELA fa kopo ya tshedimosetso e dirilwe mo boemong jwa motho yo mongwe.

Maina ka botlalo le
sefane: _____

Nomoro ya
Tshupetso: _____

D. Dintlha tsa rekoto

(a) *tlamela dintlha ka botlalo tsa rekoto e kwa go yona phitlhelelo e kopiwang, go tsenyelediwa nomoro ya tshupetso fa o e itse, go kgontsha rekoto go fitlhelelwa.*

(b) *Fa sebaka se se tlametsweng se sa lekana, ka kopo tswelala mo pampiring e nngwe o be o e tshwaraganya le foromo e.*

Mokopi o tshwanetse go saena dipampiri tse tsotlhe tsa tlaletso.

1. Tlhaloso ya rekoto kgotsa karolo e e maleba ya
rekoto: _____

2. Nomoro ya tshupelo, fa e le
teng: _____

3. Dintlha dingwe go ya pele tsa
rekoto: _____

E. Madi

(a)	<i>kopoya phitlhelelo go rekoto, ntle le rekoto e e tshotseng tshedimose tso ya sebele ka wena, e tla dirwa fela morago ga famadi a kopoa duetswe..</i>
(b)	<i>O tla itsesiweka bokalo bo bo tlhokegang go duelwa jaaka madi a kopo.</i>
(c)	<i>Madi a a duelwang a phitlhelelo go rekoto a ikaegle ka mokgwa o phitlhelelo e tlhokiwang le nako e e maleba e e tlhokiwang go batla le go siamisa rekoto.</i>
(d)	<i>Fa o dumelelwa thebolo ya tuelo ya madi afe, ka kopo tlhagisa lebaka la thebolo.</i>

Lebaka la thebolo mo go dueleng madi:::

F. Foromo ya phitlhelelo go rekoto

Fa o thibelelwa ke bogole go buisa, lebelela kgotsa o reetse rekoto momokgweng wa phitlhelelo e e tlamelwang mo go 1 go ya 4 fa tlase, tlhagisa bogole jwa gago mme o bontshe gore o tlhoka rekoto mo mokgweng ofe.

<u>Bogole:</u>		Mokgwa o rekoto e batliwang ka ona:	
Tshwaya lebokoso le le maleba ka X. DINTLHA:			
(a) Tsamaelano le kopo ya gago go fitlhelela ka mokgwa o o tlhalositsweng e ka ikaega ka mokgwa o ka ona rekoto e leng teng. Phitlhelelo ka mokgwa o e kopilweng ka ona e ka ganwa mo mabakeng a a rileng. Mo lebakeng le le jalo o tla itsesiwe fa phitlhelelo e ya go abiwa mo mokgweng o mongwe.			
(c) Madi a a duelwang a phitlhelelo kwa rekotong, fa a le teng, a tla tlhomamisiwa ka letlhakore ke mokgwa o mo go ona phitlhelelo e kopiwang.			
1. Fa rekoto e le ka mokgwa o o kwadilweng kgotsa o o gatisitsweng.:			
	khophi ya rekoto*		tthatlhobo ya rekoto
2. Fa rekoto e na le ditshwantsho tse di bonwang - (seno se tsenyeletsa ditshwantsho, diselaete, dikgatiso tsa bedio, ditshwantsho tse di tlhagisiwang ke khomputa, mathomeso, jl :			
	lebelela ditshwantsho	khophi ya ditshwantsho*	kgatiso ya ditshwantsho*
3. Fa rekoto e na le mafoko a a kwadilweng kgotsa tshedimose tso e e ka tlhagisiwang gape mo lentsweng:			
	Reetsa dikgatiso tsa modumo (dikhasete tsa go utlwelelwa)		Kgatiso ya kgatiso ya modumo* (lokwalo lo lo kwadilweng kgotsa lo gatisitswe)
4. Fa rekoto e tshotswe mo khomputeng kgotsa mo mokgweng wa eleketeroneki kgotsa motšhine o o buisegang:			
	khophi e e gatisitsweng ya rekoto"	khophi e e gatisitsweng ya tshedimose tso e e ntshitsweng mo rekotong*	khophi mo mokgweng wa khomputa o o buisegang* (setefi kgotsa diseke e e tshwaraganeng)

* Fa o kopile khophi ya kgatiso ya rekoto (fa godimo), a o eletsa khophi kgotsa kgatiso go posediwa go wena? Thomelo ka poso e a duelelwa.	YES	NO
Tlhokomela gore <i>fa</i> rekoto e se teng mo puong e o e ratang, phitlhelelo e ka <i>rebolwa</i> mo puong e rekoto e leng teng.		
O ka rata rekoto mo puong efe?		

G. Kitsiso ya tshwetso malebana le kopo ya phitlhelelo

O tla itsisewe gore a kopo ya gago e rebotse/gannwe. Fa o eletsa go itsesiwe mo mokgweng o mongwe, ka kopo totobatsa mokgwa mme o tlamele dintlha tse di tlhokegang go kgontsha tsamaelano le kopo ya gago..

O ka rata go itsesiwe jang ka tshwetso malebana le kopo ya gago go fitlhelela rekoto?

E saennwe kwa ka diletsatsi la..... 20

MAMETLELELO A – FOROMO B

KITSISO YA BOIKUELO JWA KA FA GARE

(Karolo 75 ya Molao wa 2000 wa Kgodiso ya Phitlhelelo go Tshedimose tso (Molao Nomoro 2 wa 2000)

[Molawana 8]

**TLHAGISA NOMORO TSHUPELO
YA GAGO:**

A. Dintlha tsa setheo sa setšhaba

Motlhankedi wa Tshedimose tso/ Motlatsa Motlhankedi wa Tshedimose tso:

B.. Dintlha tsa mokopi/lekoko la boraro le le tsenyang boikuelo jwa ka fa gare

- (a) Dintlha tsa motho yo o tsenyang boikuelo jwa ka fa gare di tshwanetse go neelwa fa tlase.
- (b) Bopaki jwa maemo a boikuelo bo tsenngwang, fa go kgonega, bo tshwanetse go tshwaragangwa.
- (c) Fa moikuedi e le motho wa boraro mme e se motho yo kwa tshimologong a kopileng tshedimose tso, dintlha tsa mokopi di tshwanetse go neelwa mo go C fa tlase.

Maina a tletseng le

sefane: _____

Nomoro tshupetso: _____

Aterese ya

poso: _____

Nomoro ya

fekese: _____

Nomoro ya mogala: _____ Aterese ya

Imeili: _____

Maemo a mo go ona boikuelo jwa ka fa gare mo boemong jwa motho yo mongwe bo tsenngwang: _____

C. Dintlha tsa mokopi

Karolo e e tshwanetse go tladiwa FELA fa lekoko la boraro (kwa ntle ga mokopi) le tsenya boikuelo jwa ka fa gare.

Maina ka botlalo le

sefane: _____

Nomoro Tshupetso:

D. Tshwetso e boikuelo jwa ka fa gare e tsenngwang kgatlhanong nayo

<i>Tshwaya tshwetso e boikuelo jwa ka fa gare tsenngwang kgatlhanong nayo ka X mo lebokosong le le maleba:</i>	
	Kgano ya kopo ya phitlhelelo
	<i>Tshwetso malebana le madi a a beilweng go ya ka karolo 22 ya Molao</i>
	Tshwetso malebana le katoloso ya paka e mo go yona kopo go tshwanetseng go mekamekanwa le yona
	Tshwetso go ya ka karolo 29(3) ya Molao go gana phitlhelelo mo mokgweng o o kopiwang ke mokopi
	Tshwetso go aba kopo ya phitlhelelo

E. Mabaka a boikuelo

Fa e le gore lefelo le le tlametsweng ga le a lekana, ka kopo tswelera mo pampiring e e kgaoganeng mme o e tshwaraganye kwa foromong e. O tshwanetse go saena dipampiri tsothe tsa tlaleletso.

Tlhagisa mabaka a mo go ona boikuelo jwa ka fa gare bo itshetlegileng:

Tlhagisa tshedimosetso e nngwe e e ka nnang maleba mo go sekasekeng boikuelo;

F. Kitsiso ya tshwetso mo go ikueleng

O tla itsesiwe ka go kwala tshwetso ka boikuelo jwa ka fa gare jwa gago. Fa o eletsa go itsesiwe ka mokgwa o mongwe, ka kopo tlhalosa mokgwa mme o tlamele dintlha tse di tlhokegang go kgontsha tsamaelano le kopo ya gago.

Tlhagisa mokgwa:

Dintlha tsa mokgwa:

E saennwe kwa t.....ka diletsatsi la 20

TSHAENO YA MOIKUEDI

E DIRISIWA KE LEFAPHA:

REKOTO YA SEMMUSO YA BOIKUELO JWA KA FA GARE

Boikuelo bo amogetswe ka di

(letlha)_____ka (tlhagisa maemo, leina le sefane sa motlhankedi

wa tshedimose tso/motlatsa motlhankedi wa

tshedimose tso)_____

Boikuelo bo bo tshwaraganeng le mabaka a tshwetso go motlhankedi wa tshedimose tso/motlatsa motlhankedi wa tshedimose tso le, foo go kgonegang, dintlha tsa lekoko la boraro lefe le rekoto e amanang nae, e e tlisitweng ke motlhankedi wa tshedimose tso/motlatsa motlhankedi wa tshedimose tso ka (letlha) kwa bothating bo bo maleba.

POELO YA BOIKUELO:

**TSHWETSO YA MOTLHANKEDI WA TSHEDIMOSE TSO/MOTLATS A MOTLHANKEDI
WA TSHEDIMOSE TSO E TLHOMAMISITSE /TSHWETSO E NTŠHA E EMISEDITSWE
TSHWETSO E NTŠHA:**

.....LETLHA
BOTHATI BO BO MALEBA

**E AMOGETSWE KE MOTLHANKEDI WA TSHEDIMOSE TSO/MOTLATS A
MOTLHANKEDI WA TSHEDIMOSE TSO GO TSWA BOTHATING BO BO MALEBA KA
DI (letlha):**

MAMETLELELO B – MADI A A BEILWENG

Karolo 11 ya Kitsiso 187 mo Kaseteng ya Puso ya di 15 Tlhakole 2002

MADI MALEBANA LE DITHEO TSA SETŠHABA

Nomoro	Tlhaloso	Madi mo Diranteng
1.	Madi a khophi a mosupatsela jaaka go tshisintswe mo go molawana 5(c) ke R0,60 khophi e e gatisitsweng ya tsebe ya saese ya A4 kgotsa karolo ya seo.	0,60
2.	Madi a tlhagiso gape a a bolelwang mo go molawana 7(1) a ntse jaana:	
2(a)	Ke ya khophi e e gatisitsweng e nngwe le e nngwe ya tsebe ya saese ya A4 kgotsa karolo ya seo	0,60
2(b)	Ke ya khophi e e gatisitsweng nngwe le nngwe ya tsebe ya saese ya A4 kgotsa karolo ya seo e e tshwerweng mo khomputeng kgotsa mo mokgweng wa eleketeroneki kgotsa motšhine o o buisang	0,40
2(c)	Ke ya khophi mo mokgweng wa khomputa e e buisegang	
(2)(c)(i)	diseke ya setefi	5,00
2(c)(ii)	diseke e e tshwaraganeng	40,00
2(d)	Ke ya kgatiso ya ditshwantsho tse di bonwang	
2(d)(i)	Ke ya tsebe ya saese ya A4 kgotsa karolo ya seo	22,00
2(d)(ii)	Ke ya khophi ya ditshwantsho tse di bonwang	60,00
2(e)	Ke ya kgatiso ya rekoto e e reediwang	
2(e)(i)	Ke ya tsebe ya saese ya A4 kgotsa karolo ya seo	12,00
2(e)(ii)	Ke ya khophi ya rekoto ya go utlwelelwa	17,00
3.	Madi a kopo a a duelwang ke mokopi mongwe le mongwe, ntle le mokopi wa sebele, yo o bolelwang mo go molawana 7(2) ke	R35,00
4.	Madi a phitlhelelo a a duelwang ke mokopi a a tewang mo go molawana 7(3) ke a a latelang:	
4(1)(a)	Ke ya khophi e e gatisitsweng e nngwe le e nngwe ya tsebe ya saese ya A4 kgotsa karolo ya seo	0,60
4(1)(b)	Ke ya khophi e e gatisitsweng ya tsebe ya saese ya A4 kgotsa karolo ya seo e e tshotsweng mo khomputeng kgotsa mo mokgweng wa eleketeroneki kgotsa motšhine o o buisegang	0,40
4(1)(c)	Ke ya khophi mo mokgweng wa khomputa e e buisegang	
4(1)(c)(i)	diseke ya setefi	5,00
4(1)(c)(ii)	diseke e e tshwaraganeng	40,00
4(1)(d)	Ke ya kgatiso ya ditshwantsho tse di bonwang	
4(1)(d)(i)	Ke ya tsebe ya saese ya A4 kgotsa karolo ya seo	22,00
4(1)(d)(ii)	Ke khophi ya ditshwantsho tse di bonwang	60,00
4(1)(e)	Ke ya kgatiso ya rekoto e e reediwang	
4(1)(e)(i)	Ke ya tsebe ya saese ya A4 kgotsa karolo ya seo	12,00

4(1)(e)(ii)	Ke ya khophi ya rekoto e e reediwang	17,00
4(1)(f)	Go batlisisa le go siamisa rekoto ya kutlololo ya R15,00 ura nngwe le nngwe kgotsa karolo ya seo, go sa tsenyelediwe ura ya ntlha, e ka maleba e tlhokiwang go batlisisa le go siamisa.	R15,00
4(2)	Ka mabaka a karolo 22(2) a Molao, tse di latelang di a dira:	
4(2)(a)	Diura di le thataro jaaka diura tse di tla fetiwang pele peeletso e duelwa.y	
4(2)(b)	Nngwe tharong ya madi a phitlhelelo a duelwa jaaka peeletso ke mokopi.	
5.	Thomelo ya poso e e tlhomameng e duelwa fa khophi ya rekoto e tshwanetse go romelwa mokopi ka poso.	