

FINAL

MUHASHO WA ZWA MAKWEVHO

**LINWALWA U YA NGA HA TSHIPIDA 14 TSHA U
TUTUWEDZA U SWIKELELA MAFHUNGO U YA NGA
MULAYO 2 WA 2000**

MARANGAPHANDA

Muhasho wa Zwa Makwevho ndi muhasho wa Muvhuso, we wa hweswa maanda a u khwathisedza uri hu vha na u lingana vhukati ha Khamphani dzine dza vha dza muvhuso ho sedzwa zwitirathedzhi zwa bindu vhukati ha sekithara dza mbekanyamaitete dza muhasho na zwiimiswa zwa vhulanguli, ngeno hu na u ri Khampani dzine dza vha fhasi ha ndango ya muvhuso dzi a kona u diimisa lune dza kona u netshedza mbuelo dzavhudi kha ekonomi ya shango. Nga zwenezwo, Muhasho wa zwa Makwevho u khetha ndima khulwane kha ikonomi ya shango. Zwenezwo, ndi zwa ndeme uri Muhasho wa zwa Makwevho u fushe thodea dza milayo, sa mulayo wa, 2 (2000), wa u Tutuwedza u Swikelela/wana Mafhungo.

Muvhuso wo sima u Tutuwedza u Swikelela Mafhungo, (Mulayo 2 wa 2000 we wa khwiniswa), u bva kha maitete a zwiphiri na vhukolikoli u ya kha maitete a u vha khagala na vhudifhinduleli. (Mulayo 2 wa 2000 we wa khwiniswa), ndi tshipida tsha mulayo tshine tsha kwama mirado ya phabuliki, ine Muhasho wa zwa Makwevho ndi munwe watsho. Ndi zwine ngazwo Muhasho wa zwa Makwevho wa vhona zwo tea u nwala hei Manyuwala, u tutuwedza haya maitete a u vha khagala na u vha na vhudifhinduleli.

Ndi nga dakalo fulu line ra khou kumedza hei 'Manyuwala', u ya nga ha eskisheni 14 ya u Tutuwedza u Swikelela Mafhungo, (Mulayo 2 wa 2000), u itela u thusa vhathu vhane vha khou toda u swikelela mafhungo u bva kha Muhasho wa zwa Makwevho. Pfanelo dza u swikelela mafhungo ndi u ya nga ndayotewa. Zwenezwo, hei 'Manyuwala' I do thusa Muhasho wa zwa Makwevho, u fusha thodea dze dza tiwa nga ndayotewa, ye ya bulwa kha Ndayotewa ya Riphabuliki ya Afrika Tshipembe, wa 1996 (Mulayo 108 wa 1996 we wa khwiniswa), une wav ha wone mulayo muhulusa kha yothe wa shango lashu.

Ri a fulufhela uri manyuwala iyi I do vha thusa.

ZWI RE NGOMU

Nomboro	Zwi re ngomu	Nomboro ya siatari
1.	Marangaphanda	3
2.	Ndivho na Zwipikwa zwa Mayuwala	3
3.	Manweledzo a Mishumo ya DPE Functions	4
4.	Tshivhumbeo tsha DPE	6
5.	Zwiimiswa zwi si tshipida tsha DPE	7
6.	Zwidodombedzwa zwa vhukwamani ha DPE	11
7.	Gaidi ya sekisheni 10 ya u shumisa Mulayo Section 10	12
8.	U swikelela rekhodo fhasi ha ndango ya DPE	12
9.	Tshumelo dza DPE na Kudzudzanyele kwa u shela mulenzhe kha u Bveledzisa Mbekanyamaitele, Pfanelo na Mishumo.	15
10.	Khumbelo ya Kutshimbidzele na Mitengo ya Mbadelo	15
11.	U netshedza/U landula khumbelo	19
12.	Maitela a u sedzulusa mulandu	24
'Anekisitsha'		
A	'Anekisitsha' – Fomo A	27
A	'Anekisitsha' – Fomo B	31
B	'Anekisitsha' B – Mutengo wo Tiwaho	34

MARANGAPHANDA

Muhasho wa zwa Makwevho (DPE) ndi Muhasho wa Muvhuso wa mavundu othe 'Neshenala', we wa hwedzwa maanda a u khwathisedza ndinganyo vhukati ha Khamphani dza Muvhuso ho livhiswa kha 'zwitirathedzhi' zwa vhubindudzi vhukati ha sekithara dza mihasho u ya nga ha mbekanyamaitele na zwiimiswa zwa milayo, ngeno Khamphani idzi dzi tshi tea u diimisa nga dzothe ndivho hu u netshedza mbuelo kha ikonomi ya shango, sa zwe zwa buliwa kha marangaphanda.

Nga 1994, Ofisi ya zwa Makwevho yo simiwa u vha phangami kha u sumbandila kha u disa tshandukisa Khamphani dza Muvhuso u khwathisedza uri hu vhe na mutsiko na mveledziso ya tshiimo tsha ntha tsha ikonomi. Ho livhiswa kha uyu muhumbulo, Muhasho wa zwa Makwevho wo bveledzisa mbekanyamaitele u tavyhanyedzisa tshanduko iyi. Fhedzi-ha, u bva nga nwaha ha 2005, maanda a 'DPE' o shanduka u bva kha u shandukisa khamphani dza Muvhuso u ya kha u khwathisedza na u thoma u thangela vhafaramikovhe vhe vha sa dzhiilwe nzhele kha Khamphani dza Muvhuso.

Kha u thoma u shumisa maanda, 'DPE', I shuma na tshivhalo tshihulusa tsha mafhungo, ane a nga shumiswa kha u shumiswa kana u tsireledza pfanelo dza vhathu.

Pfanelo dza u swikelela mafhungo dzi wanala kha ndayotewa ine ya sumbedzisa u swikelale mafhungo othe ane a vha fhasi ha mirado yothe, ine lushaka lwa a toda u shumisa na u tsireledza pfanelo dza vhathu. U Tutuwedza u Swikelela Mafhungo, (Mulayo 2 wa 2000 we wa khwiniswa)

('PAIA') wo thoma u shumiswa u bva kha sekisheni 32 ya Ndayotewa ya Riphabuliki ya Afrika Tshipembe, 1996, (Mulayo 108 wa 1996) ('Ndayotewa'), we wa vhona thodea ya mulayo wa une wa tea u simiwa u netshedza pfanelo na ndugelo dza u swikelela mafhungo. 'PAIA' I netshedza tshipida tsha mulayo pfanelo dza u swikelela mafhungo a a humbelwa kha rekhodo dzi re fhasi ha zwiimiswa zwa phabuliki na zwa phuraivete, nga nnda ha musu hu na tshiitisi tsha u sa netshedzwa u ya nga ha 'PAIA'.

'PAIA' I netshedza vhutala vhune ha tea u tevhelwa musu hu na khumbelo ya u wana rekhodo, hune tshiitisi tsha u hana u netshedza rekhodo idzi hu nga tevhelwa nga khumbelo ya u sedzulusa tshiitisi tsha u hanelwa u wana rekhodo idzi dza mafhungo nga vhudalo kana tshipida tsha mafhungo

U ya nga ha kuitele kwa 'PAIA', Manyuwala iyi yo talatadzwa u netshedza maanda a u swikelela mafhungo u ya nga ha ndayotewa, ine ya sumbedzisa pfanelo dza u swikelela mafhungo.

1 **NDIVHO NA ZWIPIKWA ZWA MANYUWALA**

Ndivho ya iyi Manyuwala ndi u netshedza thuthuwedzo ya u swikelela mafhungo 'PAIA', ine ya sedzulusa uri zwiimiswa zwa phabuliki zwine zwa nga DPE zwi nwa le Manyuwala ine ya vha na zwitevhelaho:

- thalutshedzo ya tshivhumbeo na mishumo ya DPE
- thalutshedzo ya gaidi u ya nga sekisheni 10 ya 'PAIA' na ndila ya u swikelela mafhungo a todeaho;
- zwidodombedzwa nga vhudalo zwa kutshimbidzele kwa u swikelela rekhodo dza mafhungo dza DPE;
- ndivhadzo ntswa u ya nga mulayo wa tshitenwa 15(2)
- thalutshedzo ya tshumelo dzine dza vha hone kha mirado ya phabuliki u bva kha DPE na ndila dza u swikelela tshumelo idzo;
- thalutshedzo dza kudzudzanyele kana u netshedzwa ha vhukwamani na vhatu, u netshedza mikumedzo kana u shela mulenzhe kha u tutuwedza u bveledziswa ha mbekanyamaitele kana u shumisa maanda kana u ita mishumo ya tshiimiswa;
- thalutshedzo dza u khwinisa khakho dzothe u ya nga ha mulayo kana u feila ha mulayo wa dzangano;
- manwe mafhungo ane a nga netshedziwa.

Hei Manyuwala I simesa u u netshedza vhahumbeli mafhungo nga mishumo, tshivhumbeo na lushaka lwa mafhungo ane a vha hone kathihi na maga ane a fanela u tevhelwa musi hu tshi itwa khumbelo ya u swikelela mafhungo na u konisa uri vhahumbeli vha mafhungo vha a kona u wana mafhungo ane a khou todea na u dovha vha wana ndivho ya u ri mafhungo aya a fhasi ha ndango ya DPE. Fomo dzine dza fanela u dadziwa nga vhahumbeli kathihi na mutengo wa mbadelo dza khumbelo dza u swikelela mafhungo a do netshedzwa kha iyi Manyuwala.

Hei Manyuwala yo livhiswa kha u tutuwedza mvelele ya u vha khagala vhukati ha DPE na Khamphani dza Muvhuso (SOC) na kha lushaka nga u angaredza.

2 **MANWELEDZO A MISHUMO YA 'DPE'**

3.1 **Bono**

Bono la 'DPE' ndi:

- U tutuwedza u vhulunga ndaka, vhukoni na tshanduko kha tavhi la Khamphani dzi langwa nga muvhuso, khasitama dzadzo na vhanetshedzi vha tshumelo, u itela u honolola nyaluwo, u sika mishumo na u bveledzisa zwikili.

3.2 **Ndivho/ tshipikwa**

Tshipikwa tsha 'DPE' ndi u netshedza Khamphani dza Muvhuso (SOC) nga:

- Ndaela dzi re khagala;
- U leluwa, u pfesesea, sisiteme dza kuvhusele dzi shumiseaho
- Vhulanguli ha tshiimo tsha ntha

3.3 **Ndaela Mandate**

Ndaela ine DPE ya vha nayo ndi u u thoma u shumisa zwipikwa zwa muvhuso nga kha u khwathisedza uri hu vhe na ndinganyo vhukati ha zwitirathedzhi zwa vhubindudzi ha Khamphani dza Muvhuso na mbekanyamaitele dza sekithara dza muhasho na madzangano a a milayo ndivho I ya u khwathisedza uri SOC a kone u diimisa uri a kone u disedza mbuelo kha ikonomi ya shango lashu.

3.4 **Zwirirathedzhi zwa tshivhumbeo tsha 'DPE'**

Ofisi ya Minisita na DPE dzi na vhudifhinduleli ha vhufaramikovhe kha Khamphani dza Muvhuso (SOC) dza 8. Izwi zwi katela u bveledzisa na u thusedza u shumisa takula tshiimo tsha mutsiko wa

zwitirathedzhi zwa 'SOCs kha ikonomi nga u angaredza na u tavhanyedzisa nyaluwo ya manwe masia a ikonomi. Izwi zwi nga kona u swikelelwa nga u fhungudzwa ha

mbadelo dza mahumbulwa, u khwinisa tshiimo tsha tshumelo dza SOC na u khwathisedza ha u netshedza tshumelo l fushaho u swikelela thodea dza nyaluwo ya ikonomi.

SOC I na ndima ine ya khetha kha u swikelela zwipikwa zwa zwitirathedzhi zwa phabuliki kha zwipida zwa ikonomi hune sekithara dza phuraivete dzi nga khakhisa u swikelela izwi zwipikwa. Khamphani dza phuraivete dzi livha kha u swikelela mbuelo u ya nga ha zwine mimaraga ya ikonomi ya vha hone. Ro sedza kushumele kwo khetheaho kwa 'SOC', Muvhuso u na zwipikwa zwo tandavhuwaho u fhambana na izwo zwe zwa lavhelelwa kha maitele a sialala u ndango ya vhafaramikovhe

Ndima ine DPE ya khetha l katela u langa vhuimo vhuraru ha SOC:

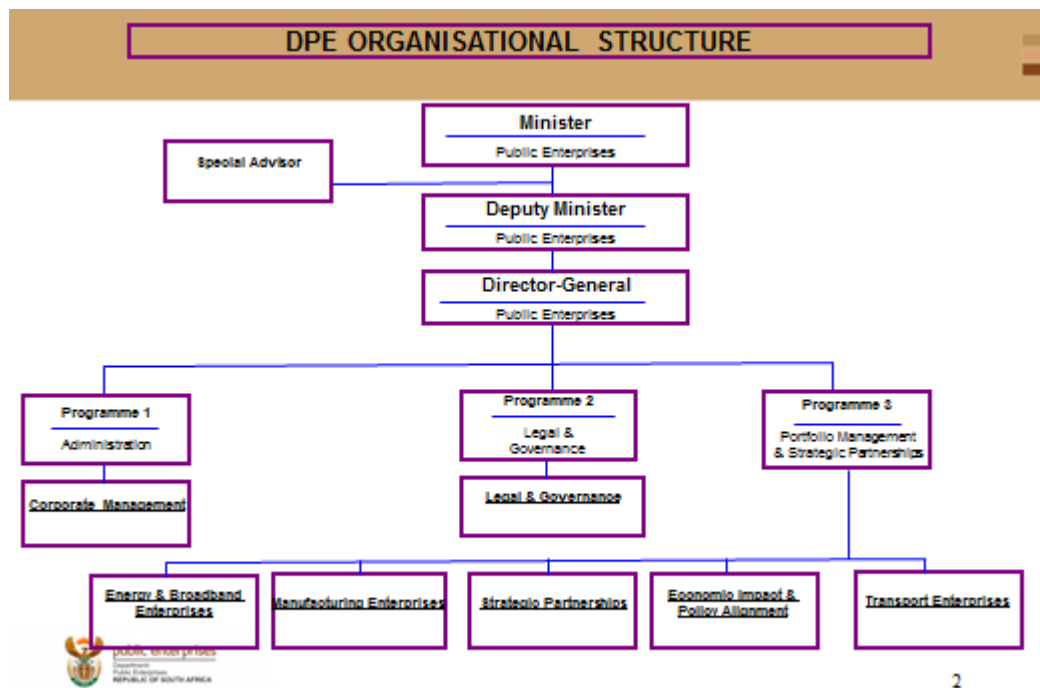
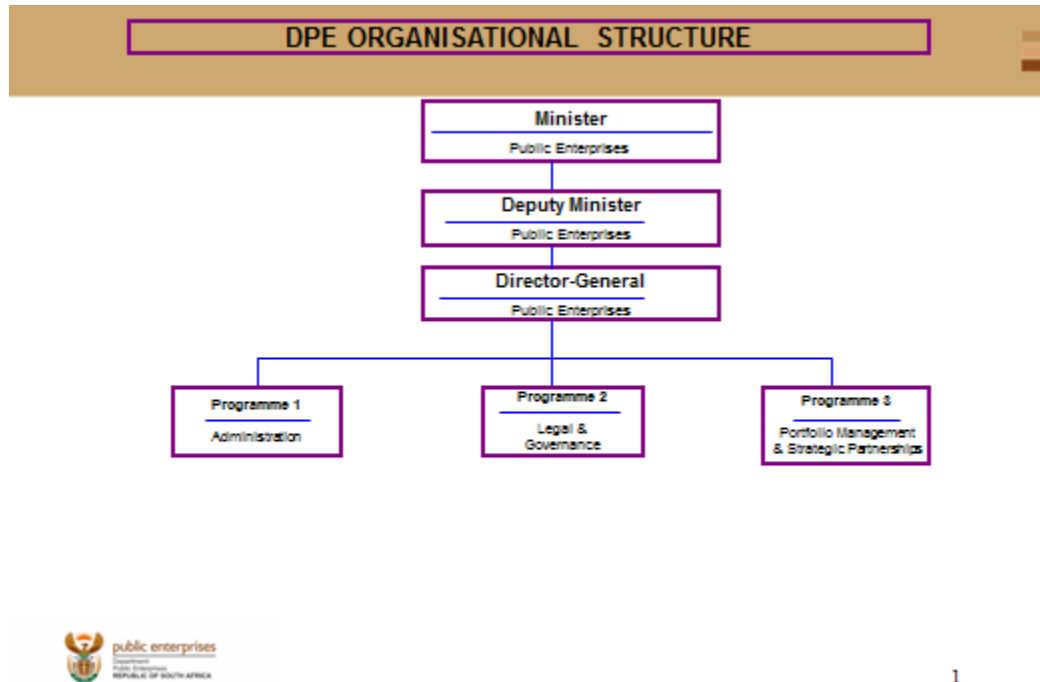
- ❑ **Tshiimo tsha khamphani** - izwi zwi katela u khwathisedza uri khamphani yo diimisa kha zwa masheleni, vhulanguli ha tshiimo tsha ntha u swikelela thodea dza mimaraga na u fusha thodea dza kutshimbidzele kwa tshiimo tsha nthesa.
- ❑ **Tshiimo tsha indasiteri** - – izwu zwi katela khwinisa tshiimo tsha ntha tsha ndisedzo ya tshumelo u bva kha indasiteri nga u angaredza nga kha u nea thalutshedzo ya tshitirathedzhi tsha mushomo wa 'SOC', kathihi na u wanulusa tshimbidza ndima ine ya khethwa nga minwe mirado, sa khasitama na vhanetshedza tshumelo kha SOC.
- ❑ **Tshiimo tsha sekithara na mveledziso dza mavundu** - izwi zwi katela u shumisa ndisedzo dza tshumelo dza SOC, u vhulunga ndaka kana u netshdwa maanda a u tutuwedza mveledziso ya sekithara yo khetheaho kha vhupo. U bveledzisa ndivho ya 'DPE' u katela itshi tshiimo zwi sumbedzisa tshanduko kha u khwathisedza ha Muhasho.

Mishumo ya 'DPE', ine ya wanala kha tavhi linwe na linwe, zwo dodombedzwa kha nahone zwi nga sedzwa kha

www.dpe.gov.za.

3 **TSHIVHUMBEO TSHA DZANGANO LA 'DPE'**

Tshivhumbeo tsha Dzangano la DPE tsho sumbedzwa fhasi.



Vha humbelwa u vula afha kha lutombo dzangano tsho oliwaho nga muvhuso

[Click here](#) u wana tshivhumbeo tsha

4 ZWIDODOMBEDZWA ZWA VHUKWAMANI ZWA 'DPE'

Zwidodombedzwa zwa vhukwamani zwa vhaofisiri vha mafhungo nd zwitterhelaho:

Muofisiri Muhu Ms Jacky Molisane

Diresi ya Vhudzulo: **80 HAMILTON STREET, ARCADIA, PRETORIA**

Diresi ya Poswo: **Private Bag X15, Hatfield, 0028**

Nomboro ya lutingo: **(012) 431 1126/1087**

Nomboro ya Fekisi: **(012) 342 8431**

Diresi ya Imeili: DGOffice@dpe.gov.za

Diresi ya Webusaiti: www.dpe.gov.za

5.1 Zwidodombedzwa zwa vhukwamani ha Muthusa Muofisiri wa Mafhungo khezwi:

Muthusa Muofisiri wa Mafhungo: Advocate Melanchton Makobe

Diresi ya Vhudzulo: **80 Hamilton Street, Arcadia, Pretoria**

Diresi ya Poswo: **Private Bag X15, Hatfield, 0028**

Nomboro ya Lutingo: **(012) 431 1094**

Nomboro ya Fekisi: **(012) 342 8431**

Diresi ya Imeili: Melanchton.Makobe@dpe.gov.za

Diresi ya Webusaiti: www.dpe.gov.za

TAVHI LA KOMITI LA SOC

Hei Manywala i netshedza fhedzi rekhodo dza DPE hu si dza tavhi la SOC line la netshedza mivhigo khalo. Khumbelo inwe na inwe ya u swikelela mafhungo u bva kha SOC i fanela u livhiswa kha vhaofisiri vho teaho vha SOC.

Tshaka dza SOC ndi dzitevhelaho: The SOC, are the following:

5.2 **'Alexkor SOC Limited'**

Alexkor SOC Limited ndi khamphani ya maini I no bveledza daimani ine la vha fhasi ha ndango ya muvhuso. Khamphani iyi I na matavhi mavhili, ane a vha 'Pooling and Sharing Joint Venture'(PSJV), ine ya shumisana na 'Alexkor' na vhupo ha Richtersveldt nga kha RMC (Alexkor RMC JV) tavhi la khophoreiti ya 'Alexkor. Davhi

la zwa maini ndi lone tshivhindi tsha bindu la khamphani, line la dzhia tshikhala tsha shango tshine tsha bveledzisa masalela a damiani.

Zwidodombedzwa zwa vhukwamani Contact Details

Muofisiri wa Ekizekethivi wa Mafhungo:	Mr Trevor Fowler
Muofisiri Muhulisei wa Mafhungo:	Mr Trevor Fowler
Diresi ya Vhudzulo:	Building 15, 2nd floor, 20 woodlands drive, The woodlands Office Park, Woodmead
Diresi ya Poswo:	Building 15, 2nd floor, 20 Woodlands Drive, The woodlands Office Park, Woodmead
Nomboro ya lutingo:	(011) 253 9567
Nomboro ya Fekisi:	(011) 253 9567
Diresi ya Imeili:	lemogang@alexkor.co.za
Diresi ya Webusaiti:	www.alexkor.co.za

5.3 'Denel SOC Limited'

DENEL SOC Ltd' ndi limaga lihulusa la zwithavhane zwa muhasho wa vhupileli Afrika Tshipembe. Li shuma kha vhupileli ha mabufho na kha vhupo ha vhuendi ha shangoni. 'Denel' ndi tshiimiswa tsha ndeme tshine tsha disedza tshumelo kha mimaraga ya hayani na kha Muhasho wa zwa Vhupileli fhando Afrika Tshipembe, sa limaga la u thoma la zwishumiswa kathihi na u lugisa, u vhea kha tshiimo tshavhudi, u vusosludza na u khwinisa zwishumiswa sa SANDF. Kha minwaha ya tshivhalo yo fhiraho, Denel yo disumbadzisa u vha makone wa ndisedzo ya tshumelo kha zwiimiswa zwo fhambanaho, ho katelwa na zwa mashango-davha. I isedza sisiteme na zwinwe zwishumiswa zwine zwa tahala kathihi na sisiteme dza fhasi madi na zwinwe zwibveledzwa zwa indasiteri dza khasitama. Denel I dovha hafhu ya vha na vhashumisani vha linganaho nayo, khamphani dzine dza shumisana nadzo na thendelano vhukati ha madendele a indasiteri dza vhupileli dza mashango-davha.

I khetha ndima khulwane kha u sima Mulalo na kha indasiteri ya zwavhupileli.

Zwidodombedzwa zwa vhukwamani

Muofisiri wa Ekizekethivi wa Mafhungo:	Mr Michael Kgobe (Interim GCEO)
Muofisiri Muhulisei wa Mafhungo:	Ms Pam Malinda
Diresi ya Vhudzulo:	Nelmapius Drive ,Irene,Pretoria
Diresi ya Poswo:	PO Box 8322, Centurion, 0046
Nomboro ya Lutingo:	(012) 671 2970
Nomboro ya Fekisi:	(012) 671 2751
Diresi ya Imeili:	pamm@denel.co.za
Diresi ya Webusaiti:	www.denel.co.za

5.4 **'Eskom Holdings SOC Limited'**

Eskom ndi tshiko tsha ndisedzo ya mudagasi na hone li na vhudifhinduleli ha95% ya u bveledzisa, u isedza na u rengisela nnda mudagasi. Nga kha ndambedzo ya 'Eskom Enterprises (Pty) Limited, Eskom yo dzhia minwe mishumo ya u langula zwa fulufulu na u isedza mudagasi kha dzinwe indasiter, ho katelwa u tundela mudagasi kha mashango a Afrika e a tumekanywa na 'giridi' ya Afrika Tshipembe na dzhangho lothe la Afrika.

Zwidododmbedzwa zwa vhwkwamani

Muofisiri wa Ekizekethivi wa Mafhungo:	Mr Calib Cassim (Interim GCEO)
Muofisiri wa Mafhungo:	Ms Faith Bum and Moleka Tshabalala
Diresi ya Vhudzulo:	Megawatt Park Maxwell Drive, Sunningill, Sandton
Diresi ya Poswo:	PO Box 1091, Johannesburg, 2000
Nomboro ya Lutingo:	(011) 800 3128
Nomboro ya Fekisi:	(011) 800 4299
Diresi ya Imeili:	PAIA@eskom.co.za / POPIA@eskom.co.za
Diresi ya Webusaiti:	www.eskom.co.za

' South African Airways SOC Limited'

Zwa mabufho 'South African Airways ('SAA") ndi lone line la vha kha vhuimo ha u thoma Afrika, hune la vha na ndila dza 26 kha dzhangho lothe la Afrika. SAA na Mango vha na tsumbamushumo yo tsitsikanaho, ya dovha ya enegedzedzwa nga vhashumisani navho vha ngalavha I re fhasi ha ridzhini ya muvhuso, ine ya vhidzwa.

'South African Express' na iinwe ngalavha ya phuraivete ine ya vhidzwa 'SA Airlink' ine ya shuma sa 'fida' ine ya vha 'netiweke'ine ya tumekanya dorobo thukhu na senthara dza 'ridzhini'u ya kha tshivhindi kha shango. U dadzisa, SAA I endedza zwibveledzwa zwa 40% zwa muyani Afrika Tshipembe. Netiweke ya mashango-davha a SAA a tumana na madzhangho a Afrika u bva thwii kha shango la Afrika Tshipembe. SAA I na vhudifhinduleli ha 35% kha mabupo ane a kavha fhanu Afrika tshipembe u bva seli ha mashango kha nga mirado yo dinwalisaho ine ya vhidzwa 'Star Alliance' I netshedzaho 21 900 wa mabupo kha vhwkavhamabupo ha 1329 kha mashango a 194.

Tshumelo ya mabupo I bveledzisa R8,6 biliyoni ya GDP ya Afrika Tshipembe ya dovha ya sika mishumo ya 35 000. Hu dovha ha ingwa R11 biliyoni kha thodea dza vhuendelamashango hune tshivhalo tsha mishumo tsha 44 000 tsha sikiwa Afrika Tshipembe.

Zwidododmbedzwa zwa vhukwamani

Muofisiri wa Ekizekethivi wa Mafhungo:	Prof John Lamola
Muofisiri wa mafhungo:	Ms Koekie Mbeki
Diresi ya Vhudzulo:	Airways Park,32 Jones Road,OR Tambo International
Diresi ya Poswo:	Private Bag x13, OR Tambo International, 1627
Nomboro ya Lutingo :	(011) 978 1000
Nomboro ya Fekisi:	(011) 978 2999
Diresi ya Imeili:	n/a
Diresi ya Webusaiti:	www.flysaa.com

5.5 South African Express Airways SOC Limited

South African Express Airways (“South African Express”) ndi vhukavhamabupo ha vhaendi na ha thundu he ha thomiwa nga 24 Lambamai 1994. South African Express ndi mabupo a vhupo ane a netshedza tshumelo kha ndila dza henefha hayani na vhukati ha dzidorobo. Sa bupo la vhukati ha shango li katelaho dorobo dzapo, South African Express I khetha ndima khulwane kha zwa u tanganedza vhaeni, vhuendela mashango kha indasiteri nahone I shela mulenzhe kha bveledziso ya ikononi ya shango.

Zwidododmbedzwa zwa vhukwamani

Diresi ya Webusaiti:	Website suspended
Liquidator’s details:	Mr Aviwe Ntandazo Ndyamara
Diresi ya Vhudzulo:	1207 Cobham Road Queenswood Pretoria 0186
Nomboro ya Poswo :	+27 12 333 6162/ 0861 874 926

5.6 ‘South African Forestry Company SOC Limited’

Khamphani ya Zwamadaka ya Afrika Tshipembe ‘South African Forestry Company Limited (“SAFCOL”) ndi Khamphani ya Muvhuso ya Zwamadaka.

Zwidododmbedzwa zwa vhukwamani

Muofisiri wa Ekizekethivi wa Mafhungo:	Mr Tshepo Monaheng
Mofisiri wa Mafhungo:	Ms Masebolelo Gaeganelwe
Diresi ya Vhudzulo:	209 Aramist Avenue, Menlyn, Pretoria, 0081
Nomboro ya Lutingo:	PO Box 1771, Silverton, 0127
Nomboro ya Lutingo:	(012) 436 6300
Diresi ya Imeili:	Masebolelo.Gaeganelwe@safcol.co.za
Diresi ya Webusaiti:	www.safcol.co.za

5.7 **'Transnet SOC Limited'**

Transnet ndi khamphani ya phabuliki ine ya vha fhasi ha ndango ya muvhuso ya dovha ya vha fhasi ha phapha dza ngalavha na zwidimela zwa tshomedzo fhanu Afrika Tshipembe. Itshi ndi tshone tshivhindi tsha vhukoni na mvelaphanda ya bindu la Transnet. Tshitirathedzhi tshayo ndi u netshedza tshumelo yo tanganelanaho ya zwa vhuendi kha khasitama dzo fhambanaho.

Transnet yo diimisela kha u vha khagala, vhudifari ha tshiimo tsha nthu na vhukoni ha tshiimo tsha nthesa. Transnet ntswa yo vhumbeva nga matavhi a tevhelaho

'Transnet Freight Rail' (Spoornet ya kale – tavhi la zwa dzithundu;

- ❑ 'Transnet Rail Engineering' (Transwerk ya kale – bindu la u lugisa zwishumiswa;
- ❑ 'Transnet National Ports Authority' (' National Ports Authority' ya kale - I sedzulusa mishumo ya sisteme ya dzingalavha dza Afrika Tshipembe;
- ❑ 'Transnet Port Terminals' ('South African Ports Operation' ya kale – I langula ngalavha na dzitheminala dza ndisedzo dza thundu kha vhuima-ngalavha ha vhuimo ha phanda;
- ❑ 'Transnet Pipelines' (Petronet ya kale – bindu la zwivhaswa na phaiphi dza gese, dzibommo na vhulanguli ha u vhulunga zwivhaswa nga kha dzinetiweke dza mitsiko ya nthu, na phaiphi dzi mashango a kule)

Zwidododmbedzwa zwa vhwamani

Muofisiri wa Ekizekethivi wa Mafhungo:	Ms Portia Derby
Muofisiri wa Mafhungo:	Ms Portia Derby
Diresi ya Vhudzulo:	138 Eloff Street, Johannesburg
Diresi ya Poswo:	PO Box 72501, Parkview, 2122
Nomboro ya Lutingo:	(011) 308 1274
Nomboro ya Fekisi:	(011) 308 2315
Diresi ya Imeili:	n/a
Diresi ya Webusaiti:	www.transnet.co.za

5.1 **South African Airways Limited**

South African Airways is an air carrier with the mandate to provide reliable and extensive air transportation capacity linking the Republic with main business, trading and tourism markets within the African continent and internationally.

Zwidododmbedzwa zwa vhukwamani

Muofisiri wa Ekizekethivi wa Mafhungo: **Prof John Lamola (Interim GCEO)**
Muofisiri wa Mafhungo: **Ms Koekie Mbeki**
Diresi ya Vhudzulo: **Airways Park, 32 Jones Road, Kempton Park, Johannesburg**
Diresi ya Poswo: **Private Bag X13, Kempton Park, 1627**
Nomoro ya Lutingo: **(011) 978 1000**
Nomoro ya Fekisi: **(011) 978 2999**
Diresi ya Imeili: **N/A**
Diresi ya Webusaiti: **www.flysaa.com**

5 TSHITENWA 10 TSHA GAIDI YA NDILA YA U SHUMISA MULAYO

Khomishini ya Pfanelo dza vhathuya Afrika tshipembe yo simiwa kha tshitenwa 10 tsha 'PAIA', u nwala gaidi nga luambo lunwe na lunwe lwa damuni, lune lwa katela mafhungo nga ndila l leluwaho na u pfesesea u ya nga ha thodea dza muthu ane a anganyela u shumisa pfanelo dzawe dza swikelela mafhungo 'PAIA'.

Hei gaidi yo nwalwa yo lindela fhedzi u tolisiswa. Mbudziso dzothe malugana na gaidi iyi dzi nga livhiswa kha zwitevhelaho:

Kha: **PAIA Unit**
Diresi ya Vhudzulo: **29 Princess of Wales Terrace, Cnr York and St Andrews Street, Parktown, Johannesburg**
Diresi ya Poswo: **Private Bag 2700, Houghton, Johannesburg 2041**
Nomboro ya Lutingo: **(011) 484 8300**
Nomboro ya Fekisi: **(011) 643 6472**
Diresi ya Imeili: **paia@sahrc.org.za**
Diresi ya Webusaiti: **www.sahrc.org.za**

- U SWIKELELA REKHODO FHASI HA 'DPE'**
- Tshaka dza rekhodzo fhasi ha 'DPE'**
- Minisitiri**

Memorandamu wa Khabinete Zwipida zwa mafhungo a Gurannya

Vhudavhidzani ha nnda na nga ngomu Zwitatamennde zwa ramafhungo 'Midiya'

Manwalwa a mitangano – zwenwa zwa mitangano, maambiwa a mitangano, na tsho (Mafhungo a Tshiphiri)

Memorandamu ya nga ngomu – (Tshiphiri) Vhashumeli/faili tsha tshitafu (Manwalwa a Tshiphiri) Mbekanyamaitela dza nga ngomu

Manwalwa o andadziwaho

Zwa milayo (Milayo na Milayombisi)

Mivhigo (yo khethekanywa/lwa tshiphiri/u sa swikelelwa Zwipitshi zwa Minisita

❑ **Ofisi ya Mulanguli-dzhenerala**

Vhudavidzani/manwalo (Zwiphiri zwo khethekanywaho/tshiphiri/U sa swikelelea

❑ **Mutsiko wa Ikonomi na Ndinganyiso ya Mbekanyamaitele**

U gaganya mafhungo na u netshedza mivhigo Mikumedzo Vhudavidzani (ho katelwa ha 'elekithironiki' Mivhigo (ya tshiphiri/ u sa swikelelea Tsedzuluso

❑ **Zwa milayo na Kulangulele**

Vhudavhidzani (ho katelwa ha elekithironiki) Thendelano (tshiphiri)

Faele zda Milandu (a dziswikelelwi)

Kontiraka (Tshiphiri)

Memorandamu wa u pfesesana (Tshiphiri) Memorandamu wa thendelano (tshiphiri) Khumbelo dza 'PFMA'(a hu na thendelo) Vhulanguli (Milayo na dzi'bili'

Mivhigo (Tshiphiri/ a hu dzhenwi)

Tsedzuluso

Linwalwa la thendelano ya tshumelo (Tshiphiri) Khwathiso ya Muvhuso State

Manwalwa a vhafaramikovhe (A hu dzhenwi) Mahumbulwa a zwa milayo

Manwalwa a Ndatiso Manwalwa a

Miano Vhulanguli (milayo na dzi bili')

❑ **Zwiimiswa zwa Vhuendi**

Pulane dza 'khoporeiti' (A hu dzhenwi)

Zwitatamennde zwa masheleni zwa 'SOC' Mivhigo (ya tshiphiri/ a hu dzhenwi) Mivhigo ya kushmele

kwa 'SOE'

Faela dza Vhashumi Mafhungo a

'IR'

❑ **Vhupileli, zwa Maini na zwa Madaka**

Pulane dza 'khoporeiti'

Mivhigo ya zwa masheleni ya SOE

Vhulanguli (Milayo na mulayombisi)

Mivhigo ya nwedzi nga nwedzi ya kushumele kwa 'SOE' Tsedzuluso

❑ **Vhulanguli ha Khoporeiti**

Manwalwa a mitangano – mutevhe wa maambiwa, maambiwa na tseo (Tshiphiri/ a hu dzhenwi)

Thendelano ya u hadzima ndaka (tshiphiri) Mbekanyamaitele

Vhulanguli (Milayo na milayombisi)

Tsedzuluso

❑ **Zwa masheleni (vhulanguli ha vhadisedzi vha zwibveledzwa, mugaganyagwama, mafhungo a thekinolodzhi, na u tolwa ha dzibugu**

dza masheleni))

U sedzulusa vhutoli ha dzibugu dza tshelede Sekhula dza tshelede

U anganyelwa ha tshelede Furemiweke ya tshelede Zwitatamennde zwa Tshelede Manwalo a mbadelo

Dzi 'oda' Mbekanyamaitele

Notsi dza u thoma u shumiswa Maga a no tevhelwa

Vhulanguli (milayo na mulayombisi Mivhigo (Tshiphiri/ a hu dzhenwi) Tsedzuluso

Manwalo 'thenda' Ndivhadzo

□ **Vhashumeli vha dzangano**

Khungedzelo Dzisekhula

Manyuwala dza vhugudisi

Vhashumi /faela dza milandu ya tshitafu (tshiphiri/a hu dzhenwi) / Mbekanyamaitele

Maga a no fanela u tevhelwa Vhulanguli (milayo na milayombisi) Mivhigo (tshiphiri/a hu dzhenwi) Tsedzuluso

□ **Vhudavhidzano (ho katelwa vhuledzani na mashangodavha)**

Mivhigo ya Nwaha Manyetu a

gurannda Manwalwa o

andadzwaho Manyetu a

vhoramafhungo Manwalo a

mafhungo Mbekanyamaitele

ndivhadzo nga vhoramafhswa ungo

Vhulanguli (Milayo na milayombisi Mivhigo

(tshiphiri/ a hu dzhenwi Tsedzuluso

Zwipitshi / Milaedza Pulane dza

'sitirathedzhiki'

8.1 Ndivhadzo ntswa u ya nga tshitenwa tsha 15

A hu na ndivhadzo ye ya andadziwa kha tshitenwa tsha rekhodo dza 'DPE' dzine muthu a nga dzi wana nga nnda ha u ita khumbelo u ya nga ha pfanelo dza 'PAIA'. Zwitenwa zwa rekhodo dzine dza wanalea ndi dze dza sumbedziswa afho fhasi kha phara ya 8.3.

8.2 Zwitenwa zwa rekhodo dzine dza wanalea

8.2.1 Mulayo wa Phalamennde

8.2.2 Mivhigo ya nwaha ya Muhasho na SOC

8.2.3 Manwalwa a u netshedza tshumelo

- 8.2.4 **Pulane dza sitirathedzhi**
- 8.2.5 **Pulane dza Kushumele kwa nwaha**
- 8.2.6 **Zwitatamennde zwa Tshelede**
- 8.2.7 **Pulane dza Bisimusi**
- 8.2.8 **Mbugwana dza Vhaswa**
- 8.2.9 **Nyandadzo ya 'SOC' SOC**

Rekhodo dza DPE dzine dza wanalea ndi dze dza buliwa afho ntha na kha webusaiti ya 'DPE'.

Zwitenwa zwa rekhodo dzine dza hone u itela u toliwa u ya nga tshipida tsha mulayo nga nda ha uyo wa 'PAIA'

A hu na rekhodo dzi re hone u itela u toliwa u ya nga tshipida tsha nga nda ha uyo wa 'PAIA'. There are no records available for inspection in terms of legislation, other than the PAIA.

6 TSHUMELO DZA DPE NA NDUGISELO DZA U SHELA MULENZHE KHA U BVELEDZISA MBEKANYAMAITELE , PFANELO NA MISHUMO

9.1 Thalutshedzo ya tshumelo dza DPE dzine dza nga swikelelwa nga mirado ya phabuliki

DPE a I netshedzi tshumelo thwii kha phabuliki. Hone-ha, DPE I netshedza mirado ya phabuliki u shela mulenzhe kha maitete ane a nga a u ramba mirado ya phabuliki nga kha 'Gazete dza Muvhuso' u netshedza mahumbulwa nga ha mvetamveto ya tshipida tsha mulayo une DPE ya toda u dzinginya phalamenndeni. DPE I dovha ya ita khungedzelo ya u netshedza tshumelo 'thenda' kha mafhungo a 'midiya' na kha Gazete ya Muvhuso.

U shela mulenzhe kha u nwala Mbekanyamaitela, Pfanelo na Mishumo yayo

Phabuliki I nga shela mulenzhe kha u nwala ha mbekanyamaitela/ na maga a u gaganya mulayo wa DPE na SOC. Zwidodombedzwa zwa maga zwo netshedzwa afho fhasi.

- Liga la u thoma**

- DPE kana SOC vha sumbedzisa thodea vha dzinginya u sedzulusa kha mulayo wa DPE.
 - Nga murahu ha musu ho tangedzwa u bva kha DPE. DPE I thoma maitete a u talatadza mulayo. After obtaining buy-in from the DPE.
 - DPE I dzhia mvetamveto ya mulayo kha Minisita u wana u tangedzwa.
 - Vha Zwamilayo na Kuvhusele vha divhadza vha yuniti ya 'Parliamentary Services Unit ("PSU") ho sedzwa tshifhinga.
- **Liga lavhuvhili**
- Minisita u dzhia mulayovhisi kha khabinete.
 - Khabinete I kona u tangedza mulayovhisi.
 - Tshumelo ya Khabinete, nga murahu I divhadza vha Zwamulayo, Vhakuvhusele na vha PSU kha u tangedzwa ha Mulayovhisi.
 - L & G na PSU vha tendelana na 'shedulu' I ndivho ya u bvela phanda. PSU I divhadza tshiambi na mudzulatshidulo wa 'National Council of Provinces' ndivho I ya u andadza mulayovhisi nga tshifhinga tsho teaho.
- **Liga la vhuraru**
- L&G I rumela mvetamveto ya mulayovhisi kha Mueletshedzi Muhulwane wa Zwamulayo ane a vhidzwa 'Chief State Law Adviser ("CSLA") u netshedzwa thanziela.
 - Vha L&G vha kona-ha u andadza manweledzo a mulayovhisi kha gazete nga murahu ha u netshedza thanziela kha maduvha a 30
 - L&G I humbela muhasho wa Vhudavhidzano u pindulela mulayovhisi kha dzinwe nyambo dza Afrika Tshipembe. Arali mulayovhisi u tshi shandukiswa nga vha Zwavhudavhidzano.
- **Liga la vhuna**
- Minisita u dzhia mulayovhisi kha Khabinete
 - Khabinete I kona u tangedza mulayovhisi

□ **Liga la vhutano**

- Vha DPE vha andadza manweledzo a mulayovhisi kha 'gazete' u eletshedza muhumbulo wa Minisita ndivho ya u shumisa uyu mulayovhisi Phalamenndeni.
- Vha DPE vha andadza mulayovhisi kha 'Gazete ya Muvhuso kha maduvha a 30 u ramba mirado ya phabuliki u netshedza mahumbulwa avho.
- Vha DPE vha longela mahumbulwa othe a bvaho kha mirado ya phabuliki (arali vha hone) ane a vha na ndeme kha mulayombisi. .

□ **Liga la rathi**

Vha DPE vha dzhia mulayovhisi kha kha vha 'CSLA' u wana thanziela.

□ **Liga la sumbe**

Nga murahu ha u wana thanziela, vha CSLA vha fhirisela mulayovhisi kha Vhamulayo na vha 'Proceeding unit'ya Phalamenndeni ("L&P").

□ **Liga la vhumalo**

Minisita u divhadza mulayovhisi Phalamenndeni, lwa u thoma phanda ha vha Buthano la Lushaka 'National Assembly'.

Liga la tahe

vha L & P vha gandisa mulayovhisi vha u fhirisela kha vha 'Portfolio Committee' ("PC").

□ **Liga la vhufumi**

- Vha PC vha nga nanga u ramba mahumbulwa a mirado ya phabuliki phanda ha nyambedzano nga ha mulayombisi.
- Vha PC vha dzhanela khanedzano nga ha mulayovhisi.
- Nga tshifhinga tsha khanedzano , vha PC vha nga nanga u tahisa tshanduko kha mulayovhisi uri u kone u thoma u shumisiwa nga vha L&G kha 'B-Fomete', ya pindulelwa nga vha Vhudavhidzano.
- Muthusa Mulanguli Dzhenerala wa L&G, Mulanguli Dzhenerala na

Minisita vha tangedza tshanduko. .

- **Liga la fumithihi**
 - Musi tshanduko dzo no tangedzwa nga vha PC, vha PC vha voutela mulayombisi..
 - Vha L&G vha netshedza tshanduko dzavho kha vha Zwavhudavhidzano u pindulela.

- **Liga la fumimbili**
 - Vha L&G vha kumedza tshandukiso dza u fhidzisela dzavho kha vha CLSA vhane vha fhisela kha 'Committee Section' u ya u gandisa.
 - Vha CLSA na L&G vha vhalulula manwalwa o gandiswaho.
 - Vha CLSA vha saina mugandiso wa u fhedzisela u ya kha "Komiti ya Sekisheni.

❑ **Liga la fumiraru**

Minisita u vhala mulayovhisi lwa vhuvhili phalamenndeni, kha Buthano la lushaka 'National Assembly'.

❑ **Liga la fumiina Step Fourteen**

- Vha L&G vha nyetulela mulayombisi kha vha 'Select Committee'..
- Vha 'Select Committee' vha voutela mulayombisi

❑ **Liga la fumithanu**

- Kha nyimele ine ha vha hu na khanedzano;
- Vha 'Select Committee' vha dzinginya u shandukiswa ha mulayovhisi, hune mulayovhisi u humiselwa kha Buthano la Lushaka 'National Assembly' u tangedzwa kana u landulwa tshanduko idzo.
- Arali tshandukiso dza tangedzwa, vha L&G vha a dzi katela.

❑ **Liga la fumirathi**

Minisita u kumedza mulayovhisi uri hu haseledzwa ngawo na u voutiwa nga NCOP.

❑ **Liga la fumisumbe**

- Vha L&P vha gandisa linwalwa la mulayovhisi wa u fhedza na u vhupinduleli.
- Vha L&P vha rumela linwalo la u fhedzisela u sainiwa nga vha ofisi ya Muphuresidennde nga kha ofisi ya Murangaphanda wa mabindu a muvhuso

❑ **Liga la fumimalo**

Musi mulayovhisi wo tangedzwa nga ndu dzothe, phalamennde l kumedzela kha Muphirisidennde uri a saine sa mulayo, hune mulayovhisi u vha Mulayo wa Phalamennde.

7 MAGA A KHUMBELO NA MITENGO YA MBADELO

Maga a tea u tevhelwa nga vhahumbeli vhane vha khou tama u swikelela rekhodo dzi re fhasi ha DPE. Hovhu vhuimo ho sumbedziswa u sumba ndila kha vhahumbeli vhane vha tama u swikelela rekhodo fhasi ha DPE.

10.1 **Maga a Khumbelo**

□ **Liga 1 – U Dadzwa ha Fomo ya Khumbelo (Fomo A)**

Muhumbeli u tea u dadza Fomo A ya 'Anekisitsha A' a I rumela nga poswa kana nga fekisi kha DPE kha zwidododmbedzwa zwi tevhelaho:

Muofisiri wa Ekizekethivi wa Mafhungo: **Ms Jacky Molisane**

Diresi ya Vhudzulo:	80 Hamilton Street, Arcadia, Pretoria
Diresi ya Poswo:	Private Bag X15, Hatfield, 0028
Nomboro ya Lutingo:	(012) 431 1090
Nomboro ya Fekisi:	(012) 342 8431
Diresi ya Imeili:	DGOffice@dpe.gov.za
Diresi ya Webusaiti:	www.dpe.gov.za

Vhahumbeli vha tea u dzhiela nzhele uri zwidodombedzwa zwothe zwi tea u netshedzwa u itela uri Muofisiri Muhulisei wa Mafhungo a kone u wana rekhodo dzine dza khou humbelwa.

U isa phanda, muhumbeli u tea u netshedza zwidodombedza zwawe kha Mulanguli Muhulisei wa Mafhungo.

Muhumbeli u tea u sumbedzisa uri u tama u wana rekhodo idzo nga luambo lune a lu pfesesa. DPE I do netshedza rekhodo idzo nga luambo lwonolwo, fhedzi ha, arali rekhodo idzo dzi sa wanalei nga luambo lwe khumbelo ya itwa, kana muhumbeli ha ngo sumbedzisa luambo lune a lu tama, rekhodo dzi do netshedzwa nga luambo lwonolwo. Arali khumbelo I tshi khou itelwa munwe muthu, muhumbeli u fanela u netshedza vhutanzi ha vhushaka vhune a khou ita khumbelo, vhune ha fusha Muofisiri Muhulisei wa Mafhungo.

Muhumbeli u tea u sumbedzisa uri khumbelo I khou itwa ndivho I ya u tsireledza pfanelo na uri idzo pfanelo ndi dza lushaka lufhio. Nahone muhumbeli u tea u sumbedzisa uri ndi ngani rekhodo dzi na ndeme ya tsireledza pfanelo idzo.

Mutengo wa khumbelo wa muhumbeli munwe na munwe, nga nnda ha khumbelo ya muthu, nga nnda ha we a buliwa kha sekisheni 22(1) ya 'PAIA' ndi R35.00, hoyu mutengo u badeliwa kha DPE nga tshelede kana kha 'tsheke' arali hu tshi khou shumiswa poswo kha akhaunthu ya bannga ya DPE(ho nwalwa dzina la muhumbeli sa tsumbavhune), na tshilipi tsha u khwatisedza mbadelo kha Fomo A.

zwidodombedzwa zwa bannga zwa DPE ndi zwitevhelaho:

Dzina la bannga: ABSA
Mune wa Akhaunthu: Muhasho wa Zwa Makwevho Nomboro ya Akhaunthu: 405 392 1194
Tavhi la Khoundu: 632005,

□ **Liga 2 – Phindulo ya u Tanganedzwa ha Khumbelo**

Muofisiri Muhulisei wa Mafhungo wa DPE u do fhindula u tanganedzwa ha khumbelo l bvaho kha muhumbeli a dovha a netshedza muhumbeli nomboro yawe. Nga murahu ha zwenezwo Muofisiri Muhulisei wa Mafhungo u do tanganedza kana a landula khumbelo ya u swikelela idzo rekhodo. Arali ha vha na mafhungo ane a khou tahela kha fomo ya khumbelo, Muofisiri Muhulisei u do humbela zwidodombedzwa izwo.

□ **Liga 3 – U bvela phanda na khumbelo**

Vha DPE vha do bvela phanda na khumbelo, vha sengulusa mafhungo vha vhalela mbadelo dza u netshedza rekhodo. Muhumbeli we khumbelo yawe ya tanganedzwa, u tea u badela mutengo wa u bveledziswa na ndugiselelo dza masiatari kana zwidodombedzwa zwa rekhodo na tshifhinga tshine tsha do shumiswa u sedza na u lugiselela u netshedzwa ha rekhodo.

Liga 4 – Ndivhadzo ya Mvelelo

Muhumbeli u do divhadzwa nga ha mvelelo dza khumbelo yawe hu saathu u fhira maduvha a 30, murahu ha musi khumbelo yo tanganedzwa kana musi DPE yo engedzedza tshifhinga nga manwe maduvha a 30. Tshifhinga tshine Muofisiri wa Mafhungo a do divhadza muhumbeli wa mafhungo mvelelo, zwi bva kha tshifhinga tshe tsha engedzedzwa tshine Muofisiri wa mafhungo a nga kona u netshedza khumbelo iyo hafhu kha Muofisiri muhulisei wa Mafhungo – hune rekhodo dzo humbelwaho ndi dza muthu wa vhuraru.

Muhumbeli u do divhadzwa a dovha a humbelwa u badela tshelede yo tahelaho kha vha DPE.

Liga Stage 5 – U Khunyeledzwa ha Khumbelo

Muofisiri Muhulisei wa Mafhungo u do netshedza mafhungo kha muhumbeli nga murahu ha u tangedza mbadelo dza tshelede yo tahelaho, sa zwe zwa buliwa kha liga 4. Tshelede iyo I badeliwa kha DPE kha kheshe kana nga tsheke. Musi yo badelwa banngani kha akhaunthu ya DPE, vnutanzi ha mbadelo vhu tea u netshedziwa kha DPE, hu na dzina la muhumbeli. Zwidombedzwa zwa bannga zwa DPE ndi zwitevhelaho:

Dzina la Bannga: ABSA
Mune wa akhaunthu: Muhasho wa Zwa makwevho Nomboro ya akhaunthu: 405 392 1194
Khoutu ya Tavhi: 632005

10.2 Mutengo wa mbadelo

Vhahumbeli vha tea u dzhiela nzhele uri PAIA i netshedza tshakha mbili dza badelo, dzione ndi;

- ❑ Mutengo wa mbadelo, une wav ha mutengo wo tiwaho une wa badeliwa nga vhahumbeli fhedzi hu si wa muthu muthihi; na
- ❑ Mutengo wa u swikelela mafhungo, une wa anganyela u bveledziswa ha manwalwa, u sedza na tshifhinga tsha u vheekanya na mbadelo dza u rumela nga poswo.

Muhumbeli ane a tama u swikelela rekhodo dzine dza vha na mafhungo nga ha muhumbeli a hu na thodea ya mbadelo ya khumbelo, ngeno vhanwe vhahumbeli vha tshi tea u badela mutengo wa u humbela.

Mutengo wa mbadelo wo katela nzwalelo, sa zwe zwa tiwa kha Tshitenwa Ilya Ndivhadzo 187 kha Gazete ya Muvhuso, ya 15 Luhuhi 2002 ye ya longelwa sa 'Anesiketsha B'.

Vhahumbeli vha tea u badela mutengo wo tiwaho phanda ha musu hu tshi bvelwa phanda na mafhungo.

Arali u dzudzanyiwa na u totiwa ha rekhodo dzine dza khou todea, ho katelwa na nzudzanyo ya u vhona uri mafhungo aya a vhe tshipidza tsha fomo (Fomo A, Anekisitsha A), tshifhinga tshilapfu tshi do humbelwa u fhira itsho tsho tiwaho. Muofisiri Muhulisei wa Mafhungo u do divhadza muhumbeli uri a badele depositi, tshipida tsha mbadelo yo tiwaho u swikelela mafhungo, ine ya do badeliwa musu khumbelo yo tangedzwa.

Rekhodo I do netshedzwa kha Muofisiri Muhulisei wa Mafhungo musu mbadelo

dzothe dze dza sumbedziswa kha Anekisitsha B yo badelwa.

Muhumbeli we khumbelo yawe ya tangedzwa u tea u badela tshelede ya u bveledzisa linwalwa, u toda na u dzudzanya mafhungo ho katelwa na tshifhinga tshine tsha do shumiswa, tshi padaho tshe tsha tiwa, u ita uri manwalo aya a netshedzwe. Hu do dovha ha itwa na nzudzanyo dza uri mafhungo aya a vhe hoe kha fomo ya khumbelo (Fomo A ya Anekisetsha A)

U TANGEDZA KANA U LANDULA KHUMBELO

11.1 U tangedza u Swikelea Rekhodo dza Mafhungo

Sa zwe zwa sumbedzisiwa afho ntha, muhumbeli u do divhadzwa nga ha phindulo ya mvelelo dza khumbelo yawe hu saathu u fhira maduvha a 30 nga murahu ha u tangedza khumbelo. DPE I nga engedzedza tshifhinga nga manwe maduvha a 30. Kha tshifhinga tshine Muofisiri Muhulisei wa Mafhungo u do netshedza muhumbeli phindulo/mvelelo, tshi laulwa nga tshifhinga tshe tsha engedzwa tshi nga todea u netshedza muthu wa vhuraru u ita mukumedzo kha

Muofisiri Muhulisei wa Mafhungo hune rekhodo dza mafhungo dza livhiswa kha muthu wa vhuraru.

11.2 U Landulwa ha u Swikela Rekhodo

Arali khumbelo ya u swikelela rokhodo ya landulwa nga DPE, mulaedza u do sumbedza zwitevhelaho:

Zwiitisi zwa u landulwa, zwo katela u netshedzwa ha 'PAIA', zwi tea u dzhilwa nzhele;

- ❑ U eletshedza uri muhumbeli a nga ita khumbelo ya u sedzuluswa ha khumbelo yawe kana khumbelo I do fhiriselwa kha inwe ofisi ya ntha, ine ya vha ya Minisita wa Zwa Makwevho

Vhahumbeli vha tea u divhadzwa nga ha tsheo ya 'PAIA', u ya nga ha mulayo wa u swikelela rekhodo dza mafhungo wa landulwa:

- ❑ Hune u netshedzwa ha mafhungo ha katela u netshedza zwidodombedzwa zwa muthu wa vhuraru, ane a nga vha muthu o lovhaho;
- ❑ Hune rekhodo ya vha na :
 - Vhubindudzi ha tshiphiri ya muthu wa vhuraru;
 - Mafhungo a tshelede, mbambadzo, tshitekeniki, nga nnda ha vhubindudzi ha tshiphiri, ha muthu wa vhuraru, hune u netshedzwa ha

mafhungo hu nga tsisa tshirunzi kha zwa vhubindudzi ya uyo muthu wa vhuraru;

- Mafhungo e a netshedzwa nga muthu wa vhuraru lwa tshidzumbe, u netshedzwa ha mafhungo hune ha nga vhea muhumbeli kha tshiromo tshi si tshavhudi ho sedzwa
 - kontiraka kana dzinwe thendelano kana u thithisa muhumbeli kha mbambe ya zwa vhubindudzi.
- Hune u netshedza rekhodo ya mafhungo ha do dzhia vhukando ha u vunda mulanga wa u vhulunga thendelano na muthu wa vhuraru ye ya dzhiwa lwa tshidzumbe;

Hune u netshedzwa ha mafhungo hu nga lavhelelwa u disa khombo kha Vhutshilo kana u tsireledzea ha muthu;

- Hune u swikelela rekhodo dza mafhungo ha vha ho thivhelwa u ya nga tshitenwa 60(14) tsha Mulayo 51 wa 1977 wa Maga a Vhuvemu 'Criminal Procedure';
- Hune rekhodo u bva kha u bveledziswa hayo hu tshi tevhezwa maga a mulayo l vha l ya tshidzumbe, nga nda ha musi muhumbeli a songo humbela pfanelo iyo;

Hune rekhodo dza vha na mafhungo a thodisiso ine ya khou itwa kana ine ya do itwa nga ha muhumbeli wa vhuraru, u netshedzwa hune hu nga tana uyu muhumbeli, muthu ane a do vha a tshi khou ita thodisiso o imela uyu muhumbeli wa vhuraru; kana thero ya thodisiso ya vha na mbuyelo dzi si dzavhudi kha uyu muhumbeli.

Vhahumbeli vha humbudzwa u sedza 'PAIA', ya u netshedza u swikelela rekhodo dza mafhungo hune khumbelo l nga landulwa arali rekhodo l tshi toda zwitevhelaho:

- Hune rekhodo ya vha na mafhungo e a netshedzwa lwa tshidzumbe nga muhumbeli wa vhuraru, hune u netshedza mafhungo ayah u nga vhea muhumbeli kha tshiromo tshi si tshavhudi kha u wana mafhungo a lushaka ulwu kana mafhungo a bvaho kha tshiko tshi fanaho; kana arali lushaka lu tshi toda u wana mafhungo aya u bva kha itshi tshiko, phabuliki l kone u swikelela mafhungo ayo;
- Hune u netshedza mafhungo ha nga disa khombo kha tsireledzo ya:

- Tshifhato, sisiteme kana tshivhumbeo, ho katelwa khomphyutha kana sisiteme dza vhudavhidzano;
 - Tshakha dza vhuendi, kana
 - Tshinwe tsha zwifhato.
- Hune u netshedzwa mafhungo hu nga disa khombo kha ngona, sisiteme, pulane kana manwe maga a vhutsireledzi ha:
- Muthu u ya nga ha tshikimu tsha u tsireledza thanzi;
 - U tsireledzwa ha lushaka kana murado munwe na munwe wa lushaka; kana
 - U tsireledzwa ha ndaka ya tshifhato, tshitirakitsha kana sisiteme, ho katelwa khomphyutha kana sisiteme dza vhudavhidzano, tshakha dza vhuendi kana inwe ndaka.
- Hune rekhodo dza sumbedzisa ngona, thekiniki na maga/maitete na vhutala ha:
- U thivhela, u wanulusa na u tolisisa khonadzeo dza u sa tevhela mulayo; kana
 - U dzhia khathulo kha vhatu vhane vha sa tevhele mulayo na u sumbedzisa ngona, thekiniki maga na vhutala vhune ha livha kha u pfuka mulayo kana u khomishini ya kutshimbidzele kwa ndatso.
- Hune khathulo ya mulandu une wa khou hwelelwa ya khou lugiselwa kana ya khou tea u bvelela kana yo lindela u neshedzwa ha rekhodo zwi nga konadzea uri zwi thithise khathulo, kana ha vha na u fholodza ha khathulo u ya nga mulayo.
- Hune u netshedzwa ha rekhodo dza mafhungo dza vha dzo lavhelelwa:
- U thithisa thodisiso ya u pfuka mulayo kana khonadzeo ya u pfuka mulayo ine ya khou toda u itwa kana ine ya khou bvela phanda, kana ye ya imiswa, hu na khonadzeo ya u bvela phanda;
 - U dzumbulula, kana u konisa muthu u khwathisedza, vhune ha ha tshiko tsha mafhungo a tshiphiri u ya nga ha u kombetshedzwa ha mulayo wa vhulanguli;
 - Mvelelo dza u shushedzwa kana u kombetshedzwa ha thanzi, kana muthu we a vhidzwa sa thanzi kha maga a zwa vhuvele kana manwe

manwe maitele a u kombetshedza u thompha mulayo;

- U shumisa khomishini ya u pfukwa ha mulayo;
 - U thithisa kutshimbidzele kwavhudi kwa mulandu na u sa nea khathulo yo teaho.
- Hune u netshedzwa ha rekhodo dza mafhungo hu nga vhea vhupileli ha Riphabuliki kha tshiimo tshi si tshavhudi.
- Hune u netshedzwa ha mafhungo hu nga dzumbulula:
- U netshedziwa lwa tshidzumbe u bva kha munwe muvhuso kana dzangano la mashangodavha;
 - U netshedzwa ha mafhungo u bva kha Rephabuliki u ya kha linwe shango kana dzangano la mashangodavha u ya nga ha nzudzanyo kana thendelano vhukati ha shango lenelo kana dzangano line la toda mafhungo ane a vha a tshidzumbe; kana
 - Thodea ya u fara mafhungo a tshidzumbe u ya nga thendelano vhukati ha mashangodavha kana mulayo wa mashangodavha wa vhune vhunzhi.
- Hune u netshedzwa ha mafhungo hu nga thithisa kha zwa sia la ikonomi kana u vhea Riphbuliki kha tshiimo tshavhudi tsha zwa tshelede kana vhukoni ha muvhuso u langa ikonomiya Riphabuliki u ya nga ha thodea dzi re na mbuelo dza Riphabuliki.
- Hune rekhodo dza vha na tswayo dza tshidzumbe tsha Muvhuso kana tshiimiswa tsha phabuliki, kana dza vha na zwa tshelede, zwa mabindu, mafhungo a 'saintsi' na tshikekiniki, u netshedzwa ha mafhungo hune ha nga disa khombo kha zwa mabindu kana dzangalelo la zwa tshelede dza Muvhuso kana tshiimiswa tsha phabuliki, u netshdzwa ha mafhungo ho do lavhelelwa:
- U vhea tshiimiswa tsha phabuliki tsha tshiimo tshi si tshavhudi u ya nga kontiraka kana dzinwe nyambedzano;
 - U vhea tshiimiswa tsha phabuliki kha mbambe ya zwa mabindu;
 - Phurogireme ya khomphyutha ndi ya Muvhuso kana ndi ya tshiimiswa tsha phabuliki, nga nnda ha musu hu na thodea ya u netshedza rekhodo u ya nga ha mulayo wa 'PAIA'.

- ❑ Hune rekhodo dza vha na mafhungo nga ha thodisiso Ine ya khou bvela phanda kana ine ya kha di do itwa yo imela tshiimiswa tsha phabuliki, u netshedzwa ha mafhunga hu nga bvisela khagala:
 - Tshiimiswa tsha phabuliki;
 - Muthu ane a khou ita thodisiso o imela tshiimiswa tsha phabuliki; kana
 - Thero ya thodisiso na mvelelo dzi si dzavhudi.

- ❑ Hune rekhodo dza katela:
 - Mahumbulwa, ngeletshedzo, muvhigo kana themendelo dza mawanwa kana dzo dzudzanywaho; kana
 - Muvhigo wa vhukwamani, nyambedzano ye ya itea, ho katelwa na maambiwa a mutangano, ndivho l ya u thusedza kha tsheo ya u bveledzisa mbekanyamaitele kana u dzhia tsheo kha u shumisa maanda kana u ita mushumo we wa netshedzwa lwa mulayo.

- ❑ Hune u netshedzwa ha rekhodo hu nga lavhelela u thithisa/dadisa matshimbidzele a maambiwa kha tshiimiswa tsha phabuliki kana vhukati ha zwiimiswa zwa phabuliki nga u thivhelwa nyambedzano u ya nga ha mahumbulwa, ngeletshedzo, muvhigo na themendelo kana vhudifari na vhukwamani, na nyambedzano

- ❑ Hune u netshedzwa ha rekhodo dza mafhungo, mbekanyamaitele-mbisi kana ine ya kha di anganyelwa, i lavhelelwa u nea ndado kha mvelaphanda ya mbekanyamaitele.

Hune u netshedzwa ha rekhodo hu nga thithisa u linga, mulingo kana u tolisisa maitele kana ngona dzo shumiswahonga tshiimiswa tsha phabuliki.

- ❑ Hune rekhodo dza vha na manwalo a u sendzulusa uri muthu we a netshedzwa mafhungo o sumbedzisiwa kha rekhodo, nahone manwalo ayo a do fusha thodea dza zwe muhumbeli a fulufhedziswa zwone, na uri manwalo kana muthu we a netshedzwa manwalo ayo zwi do farwa nga ndila ya tshidzumbe.

- ❑ Hune rekhodo ya katela muvhigombisi, u shuma kana manwe manwalwa-gake a muofisiri wa tshiimiswa tsha phabuliki.

- Hune khumbelo ya sa pfaadze, kana mushumo yo sumbedzwaho kha maga e a dzhiwa u ita khumbelo u do vha na mutsiko wa u khelusa zwishumiswa zwa tshiimiswa tsha phabuliki.

MAGA A U ITA KHUMBELO YA U SHANDUKISA TSHEO LANDULWAHO

12.1 Tsheo ya Muofisiri Muhulisei wa Mafhungo

Muhumbeli a nga humbela u shandukiswa ha tsheo u bva kha tsheo ye ya dzhiwa nga Muofisiri Muhulisei wa Mafhungo wa DPE:

- U landulwa ha khumbelo;
- Nga ha khumbelo na mitengo ya mbadelo;
- U engedzedzwa ha tshifhinga tsha u ita khumbelo;
- Ndila ine u swikelela mafhungo ha fhambana ha fhambana na zwe zwa humbelwa.

12.2 Maitele a nga Ngomu a u humbela u shandukiswa ha tsheo na Mitengo yo Tiwaho

Arali muhumbeli a tshi tama u humbela u shandukiswa ha tsheo ha nga ngomu ha dzangano, u fanela u dadza FomoB Anikisetsha A.

Maga a u humbela u shandukisa tsheo ya nga ngomu ndi a tevhelaho:

- Khumbelo ya u shandukisa tsheo ya ngomu i tea u tahiswa hu saathu u fhira maduvha a 60;
- Arali ndivhadzo u ya kha muhumbeli wa vhuraru i tshi todea, khumbelo ya u shandukiswa ha tsheo i fanela u tahiswa hu saathu fhela maduvha a 30 nga murahu ha musi ndivhadzo yo netshedzwa kha muvhilaeli tsheo yo dzhiwaho;
- Ndivhadzo ya khumbelo ya u shandukisa tsheo ya nga ngomu i tea u kumedzwa kha Muofisiri Muhulisei wa Mafhungo wa DPE kha diresi i tevhelaho:

- Muofisiri Muhulisei wa Mafhungo: **Ms Jacky Molisane**
- Diresi ya Vhudzulo: **80 Hamilton Street, Arcadia, Pretoria**
- Diresi ya Poswo: **Private Bag X15, Hatfield, 0028**
- Nomboro ya Lutingo: **(012) 431 1090**
- Nomboro ya Fekisi: **(012) 342 8431**
- Diresi ya Webusaiti: www.dpe.gov.za

- ❑ Ndivhadzo ya khumbelo ya u shandukisa tsheo ya ngomu i tea u sumbedzisa lushaka lwa mbilaelo na u bula tshiitisi tsha u tahisa mbilaelo ho katelwa na manwe mafhungo ane a divhiwa nga muvhilaeli;

Arali muvhilaeli a tshi tama u divhadzwa nga ha tsheo nga manwe maitele, u tea u sumbedzisa nga u netshedza zwidoddombedzwa zwa vhune zwine zwa vha zwa ndeme.

- ❑ Ndivhadzo ya u humbela u shandukiswa ha tsheo ya nga ngomu i fanela u katela mbadelo yo tiwaho;
- ❑ Ndivhadzo ya khumbelo ya u shandukisa tsheo ya nga ngomu i fanela u sumbedzisa diresi ya poswo kana nomboro ya fekisi ya muvhilaeli.

Arali khumbelo ya u shandukisa tsheo ya tanganedzwa nga murahu tshifhinga tsho tiwaho, vhaofisiri vho teaho, vha fanela u sumbedzisa nga vhulenda, fhedzi vha tanganedze khumbelo iyo yo lengaho.

Arali muofisiri uyo a landula u tanganedza khumbelo, muofisiri u tea u netshedza ndivhadzo ya tsheo iyo kha muvhilaeli.

Muhumbeli ane a khou humbela u shandukiswa ha tsheo, kha zwe zwa buliwa kha phara 12.1 ya iyi manyuwala, u tea u badela mutengo wo tiwaho, arali u hone.

A requester lodging an appeal, on the grounds stated by paragraph 12.1 of this manual, must pay the prescribed appeal fee, if any.

Arali mutengo wo tiwaho u tshi badeliwa u ya nga ha khumbelo ya u shandukisa tsheo ha ngomu, tsheo l nga imiswa u swikela tshelede l tshi badeliwa.

If the prescribed appeal fee is payable in respect of an internal appeal, the decision on the internal appeal may be deferred until the fee is paid.

Nga tshifhinga tshi sa fhelisi mbilu, hu saathu fhira maduvha a fumi ho tanganedzwa khumbelo ya u shandukisa tsheo, Muofisiri Muhulisei wa Mafhungo wa DPE u fanela u fhisela mbilaelo kha vhaofisiri vho teaho:

- ❑ Mbilaelo kathihi na tshiitisi tsha tsheo; na the internal appeal together with reasons for the decision concerned; and
- ❑ Arali khumbelo ya u shandukisa tsheo i nga u landulwa kana u netshedza u swikelela rekhodo, dzina, diresi ya poswo, luting na fekisi na diresi ya imeili,

vhukwamani vhu re hone ha muhumbeli wa vhuraru ane a tea u divhadzwa.

12.3 **Ndatiso, Tsheo, Nдавhadzo ya Tsheo**

12.4 Vhaofisiri vho teaho vha nga, nga kuvhonele kwavho, u toda mafhungo nga vhudalo u bva kha muvhilaeli kana muvhilaeli a de a tulutsedze nga mulomo, u khwathisedza tsheo ye a l dzhia.

Musi ho no swikelelwa tsheo nga vhaofisiri vho teaho, muhumbeli u do divhadzwa phindulo ya mbilaelo yawe.

Form 02: [Request for Access to Record](#) [Regulation 7]- **Public & Private Bodies**

Form 03: [Outcome of request and of fees payable](#) [Regulation 8]-**Public & Private Bodies**

Form 04: [Internal Appeal Form](#) [Regulation 9]-**Public Bodies only**

ANEKISITSHA B – MBADELO DZO TIWAHO
Tshipida II tsha Ndivhadzo 187 kha Gazete ya Muvhuso ya 15 Luhuh 2002.
MBADELO U YA NGA HA ZWIIMISWA ZWA PHABULIKI

Nomboro	Thalutshedzo	Mutengo nga Randa
1.	Mutengo ya khophi ya manyuwala sa zwe ha anganyelwa kha tshitenwa 5(C) ndi R0, 60 nga siatari la A4..	0, 60
2.	Mutengo wa u bveledziswa we wa sumbedziswa kha 7(1) wo ima nga ndila I tevhelaho:	
2(a)	Siatari la A4 kana tshipida	0, 60
2(b)	Siatari la A4 li phirinthewaho kha khomphyutha, elekithironiki kana fomo I bvaho mutshini	0, 40
2(c)	Khophi i bvaho kha mutshini	
(2)(c)(i)	'Tshitifi tsha disiki	5, 00
2(c) (ii)	'Sidi'	40, 00
2(d)	Khophi I re na zwidombedzwa zwa zwifanyiso	
2(d) (i)	Siatari la A4 kana tshipida	22, 00
2(d) (ii)	Khophi ya zwifanyiso zwi tambaho	60, 00
2(e)	khophi ya khasete	
2(e) (i)	Siatari la A4 kana tshipida	12, 00
2(e) (ii)	Khophi ya khasete	17, 00
3.	Mutengo une wa tea u badelwa nga muhumbeli, nga nda ha muhumbeli wa u thoma we a sumbedziswa kha 7(2) ndi:	35, 00
4.	Mutengo une wa tea u badelwa nga muhumbeli, nga nda ha muhumbeli wa u thoma we a sumbedziswa kha 7(3) ndi:	
4(1) (a)	Siatari la A4 kana tshipida	0, 60
4(1) (b)	Siatari la A4 li phirinthewaho kha khomphyutha, elekithironiki kana fomo I bvaho mutshini For every printed copy of an A4-size page or part thereof held on a computer or in electronic or machine readable form	0, 40
4(1) (c)	Khophi i bvaho kha khomphyutha	
4(1) (c) (i)	'tshitifi tsha disiki'	5, 00
4(1) (c) (ii)	'Sidi'	40, 00
4(1) (d)	Khophi I re na zwidombedzwa zwa zwifanyiso	
4(1) (d) (i)	Siatari la A4 kana tshipida	22, 00
4(1) (d) (ii)	khophi ya zwifanyiso	60, 00
4(1) (e)	Khophi ya khasete	
4(1) (e) (i)	Siatari la A4 kana tshipida	12, 00
4(1) (e) (ii)	Khophi ya khasete	17, 00
4(1) (f)	U sedzulusa na dzudzanya rekhodo ya u netshdza mafhungo ndi R15,00 nga iri/awara kana tshipida, ho bvisiwa iri ya u thoma ya u sedza na u dzudzanya	R15, 00

	mafhungo.	
4(2)	U itela ndivho ya tshitenwa 22(2) tsha Mulayo, zwi tevhelaho zwi a todea:	
4(2) (a)	Iri dza rathi sa dzine dza do fhirwa mbadelo ya dipositi I a todea.	
4(2) (b)	Thihi tshararu ndi mbadelo ya dipositi nga muhumbeli	
5.	Mutengo wa u posa u a badelwa musi khophi ya rekhodo I tshi rumelwa kha muhumbeli	